



**VIDČE → 2035**  
**PROGRAM ROZVOJE OBCE**

# PROGRAM ROZVOJE OBCE

*Program rozvoje obce Vidče vznikl v souladu se zákonem č. 128/2000 Sb., o obcích.*

Platnost strategie je stanovena na deset let, tedy počínaje usnesením Zastupitelstva obce Vidče, kterým je dokument oficiálně stvrzen. Kromě výsledného dokumentu je jedním z cílů vytvořit samotný prostor pro setkání a diskusi o hlavních strategických cílech, vizi, hodnotách a směřování obce v následujících letech. Snahou je, aby vytvořením dokumentu tato setkávání neskončila, ale pokračovala se zapojením dalších aktivních občanů.

Na vypracování dokumentu se podílelo vedení obce, zastupitelé, zástupci spolků i místní obyvatelé.

## **Zpracovatelský tým**

Mgr. Ivana Vitoulová

Jitka Hanáková

Mgr. Luděk Beneš

RNDr. Marek Komárek, Ph.D.



SMS služby s.r.o.  
IČO: 067 84 771  
Národní 973/41, 110 00 Praha 1  
Tel: +420 723 644 867  
E-mail: [kancelar@sms-sluzby.cz](mailto:kancelar@sms-sluzby.cz)  
Web: <http://www.sms-sluzby.cz>

# OBSAH

Dlouhodobá vize OBCE.....	- 4 -
Jak vidíme naši obec v roce 2035? .....	- 4 -
Jak vznikl tento dokument .....	- 6 -
Vidče v roce 2026.....	- 7 -
V čem jsme silní a z čeho máme obavy.....	- 11 -
Hodnoty, kterými se řídíme .....	- 12 -
Kam směřujeme – Strategické cíle .....	- 13 -
Na rozvoj a podporu kterých oblastí by se měla obec soustředit v nejbližších letech? .....	- 14 -
1.1 Zlepšování dopravní infrastruktury s důrazem na bezpečnost chodců a cyklistů.....	- 15 -
1.2 Příležitosti pro bydlení a kvalitní technická infrastruktura.....	- 17 -
2.1 Škola – místo pro další generace.....	- 19 -
2.2. Podpora soudržné komunity obyvatel .....	- 21 -
3.1 Rozvoj zázemí pro sport a spolky .....	- 23 -
3.2 Revitalizace obecního majetku a podpora služeb především pro seniory.....	- 25 -
4 Upravený veřejný prostor a ochrana životního prostředí .....	- 27 -
Financování .....	- 29 -
Realizace a evaluace strategie .....	- 30 -
Závěrečná doložka .....	- 31 -

# DLOUHODOBÁ VIZE OBCE

**Atraktivní a přátelská valašská dědina,  
kde můžeme bezpečně přejít z jednoho konce na druhý.**



## JAK VIDÍME NAŠI OBEC V ROCE 2035?

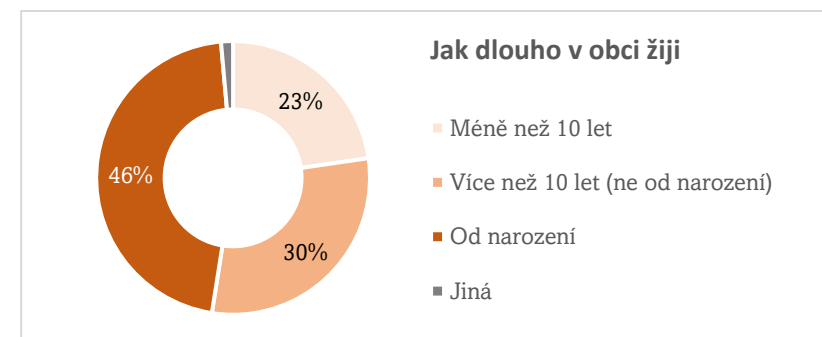
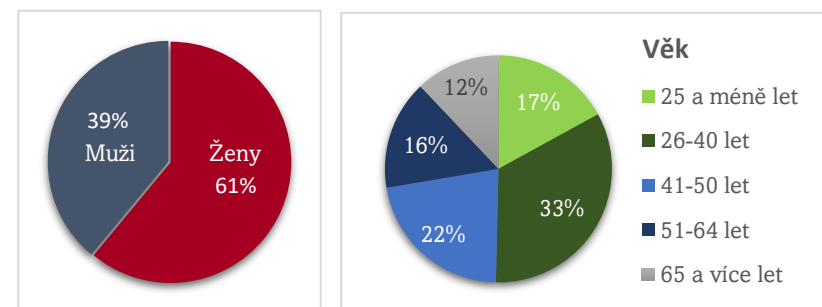
- Chodníky jsou vybudovány po celé délce krajské komunikace.
- **Bezpečně** se dostaneme i do sousední obce Střítež n. B. po nové cyklostezce.
- Pohyb po obci je bezpečnější také díky novému přechodu pro chodce u školy a dalším bezpečnostním prvkům.
- Na **vzdělávací** instituce jsou obyvatelé i nadále pyšní, školka a knihovna mají navíc novou střechu.
- Lidé se rádi setkávají na společenských akcích i při sportu, **komunita** je soudržná.
- Je vybudována nová hasičská zbrojnice, **zázemí** spolků se zkvalitňuje.
- V obci je dostatek příležitostí pro **bydlení**, postupně se zlepšuje technická infrastruktura.
- Postupně se daří revitalizovat obecní objekty v **centru** obce a rozšiřuje se **péče** o starší obyvatele.
- Celkový vzhled obce i okolní **krajina** působí příjemným dojmem i díky zodpovědnému přístupu obyvatel.

# JAK VZNIKL TENTO DOKUMENT

- **Dotazníkové šetření** (12/2025 + 1/2026)
- **Úvodní setkání s pracovní skupinou** a terénní šetření (1/2026)
- **Druhé setkání s pracovní skupinou** (3/2026)
- Zpracovávání dokumentu (3-4/2026)
- Připomínkování dokumentu (4-5/2026)
- **Veřejné projednání** (5/2026)
- Finalizace dokumentu (5-6/2026)
- Schválení dokumentu zastupitelstvem obce (6/2026)



**Dotazníkové šetření** – děkujeme všem, kteří vyjádřili svůj názor v dotaznících. Celkem se zúčastnilo **141 osob** (9,4 % obyvatel starších 15 let). Bylo vyplněno 121 online dotazníků a 20 dotazníků v papírové formě. Vzorek je reprezentativní jak z hlediska zastoupení mužů a žen, věkových skupin i dle délky pobytu v obci.



## VIDČE V ROCE 2026

Vidče je malebná vesnička v okrese Vsetín, která leží v blízkosti Rožnova pod Radhoštěm a Valašského Meziříčí. Vesnický ráz umocňuje poloha mezi Vsetínskými vrchy a Moravskoslezskými Beskydy, většina katastru leží v Chráněné krajinné oblasti Beskydy. Podél toku Maretky vede krajská komunikace, abyste došli z jednoho konce vsi na druhý, musíte ujít 4 km. Dominantou obce je kostel sv. Cyrila a Metoděje v centru obce, kde se také nachází škola, obecní úřad a další služby. V blízkosti chodí děti do školky a knihovny a na sportoviště Sahara, kde se konají také kulturní události. Především díky vyšší stavební aktivitě se do obce stěhuje mnoho mladých rodin. Obec žije bohatým spolkovým a společenským životem, který stmeluje místní komunitu.

Počet obyvatel	1 754 (1.1.2026, ČSÚ)
Rozloha	1 177,2 ha
Typ obce	obec 1. stupně
ORP	Rožnov pod Radhoštěm
Okres	Vsetín
Kraj	Zlínský
Počet částí obce	1
Nadmořská výška	378 m n. m.
Webová stránka	<a href="https://www.vidce.cz/">https://www.vidce.cz/</a>

Obr. 1 Mapa širších vztahů obce Vidče



Dominantou obce je kostel sv. Cyrila a Metoděje

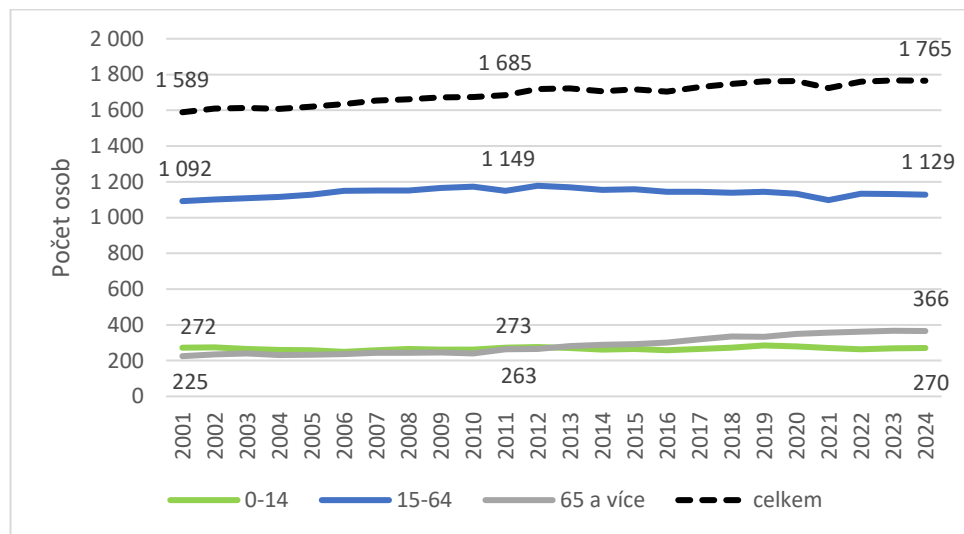


## Co pozitivního byste na obci vyzdvihl/a, na co jste v obci hrdý/á?

Zeptali jsme se v dotazníkovém šetření, kterého se obyvatelé Vidče zúčastnili na přelomu roku 2025 a 2026.



Graf 1 Vývoj počtu obyvatel Vidče (k 31.12.)

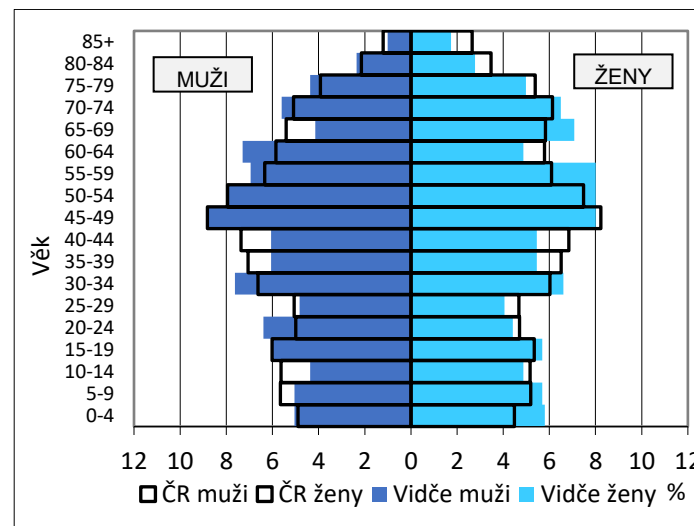


Zdroj: [ČSÚ](#)

**Ve Vidči žijí lidé, kteří** si cení blízkosti přírody a klidného života v obci. Nejvíce jsou Vidčané hrdí na svoji školu a školku a neustálý rozvoj, který zlepšuje kvalitu života v obci. Tři čtvrtiny zaměstnaných obyvatel vyjíždí za prací do jiné obce. Nejvíce jich každý den míří do Rožnova p. R. (277 osob) a Valašského Meziříčí (145 osob).

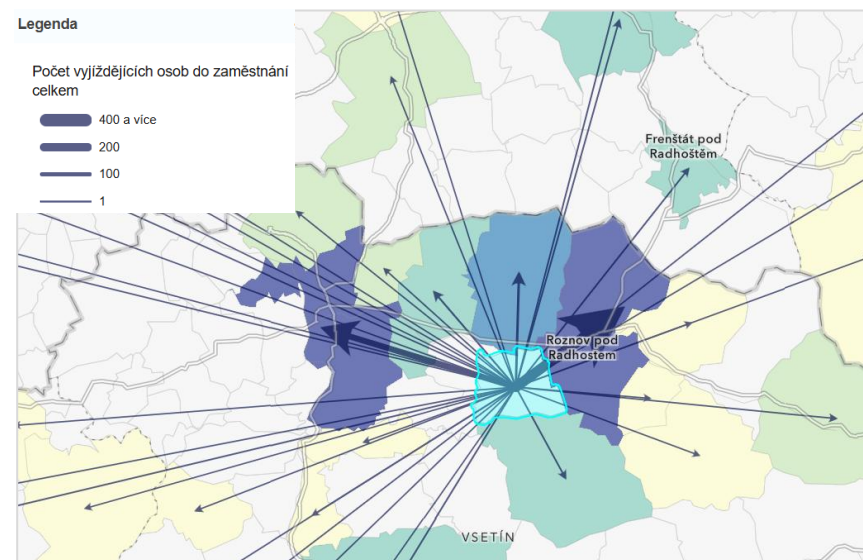
V posledních dvaceti letech se počet obyvatel plynule zvyšoval. Průměrně se každý rok narodilo 16 dětí, zemřelo 17 osob, přistěhovalo se 37 a odstěhovalo 28 obyvatel. Při bližším pohledu se zvyšoval zejména počet seniorů (z 225 osob na 366 osob v roce 2024). Věková struktura je velmi podobná té celorepublikové. Silně je zastoupena skupina osob ve věku 45-64 let i díky silnějším generacím narozených v 70. letech minulého století. Početná je také skupina osob ve věku 30-34 let, bohužel nejméně je těch, kteří teď budou vstupovat do věku nejvyšší reprodukce (20-29 let). Pokles porodnosti, se kterým teď bojuje většina obcí, by nemusel být tak výrazný, i díky pokračujícímu přílivu nových obyvatel.

Graf 2 Věková pyramida obyvatel Vidče (k 31.12.2024)



Zdroj: ČSÚ

Obr. 2 Vyjíždka do zaměstnání z Vidče, 2021



Zdroj: [Sčítání lidu - Statistický geoportál](#)

**Obec vlastní tyto objekty:**

- Obecní úřad č.p. 96
- ZŠ č.p. 181
- MŠ + knihovna č.p. 460
- Objekty na Sahaře (č.p. 432)
- Kino club Milano (č.p. 29)
- Hřbitov
- Prodejna č.p. 251
- Pošta s byty č.p. 252
- Hasičská zbrojnice č.p. 95
- Dům č.p. 40 (pohostinství)
- Sběrný dvůr a RE-USE centrum

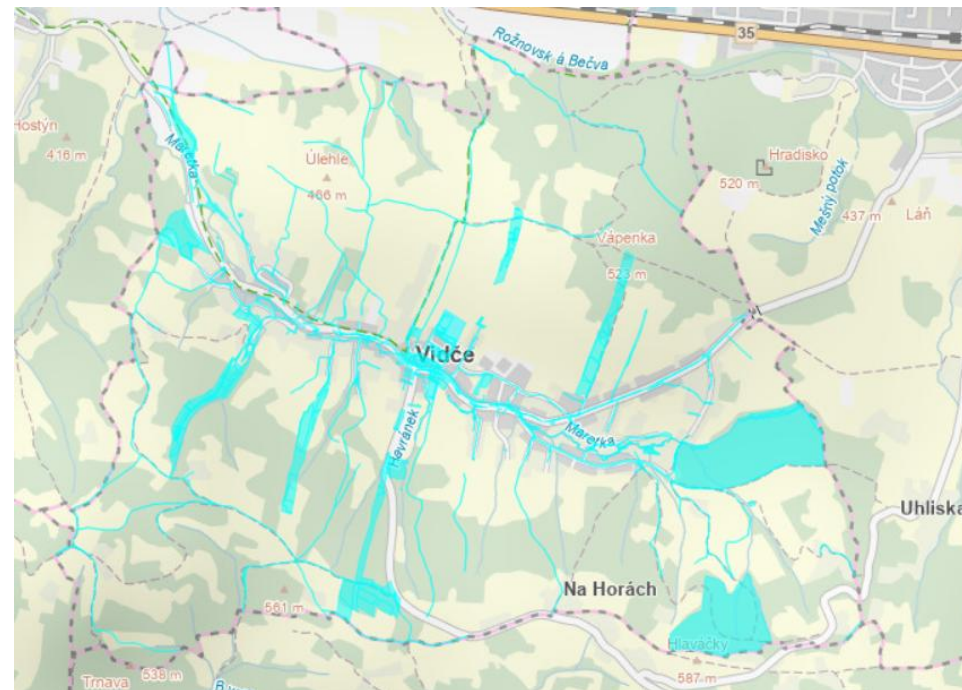
Na katastrálních mapách Vidče jsou modrou barvou zvýrazněny **plochy, které má ve vlastnictví obec**. Jedná se především o parcely, na kterých stojí obecní objekty, místní a účelové komunikace nebo plochy v extravilánu (např. zalesněné plochy v západní a jihozápadní části katastru). Obec vlastní plochy určené k zástavbě dle územního plánu v ploše BI – Bydlení individuální (p. č. 442/2 a p. č. 1479/1). Velkou výhodou je vlastnictví pozemků v centrální části obce.

**Obr. 3 Výřez katastrální mapy s pozemky vlastněnými obcí v centru Vidče (3/2026)**



Zdroj: ČÚZK

**Obr. 4 Výřez katastrální mapy s pozemky vlastněnými obcí (3/2026)**



Zdroj: ČÚZK

# V ČEM JSME SILNÍ A Z ČEHO MÁME OBAVY...

## Silné stránky

- Kvalitní vzdělávací instituce
- Krásná příroda a krajina
- Dobrá poloha a celkový vzhled obce
- Rozvoj obce a aktivní vedení
- Dobré mezilidské vztahy
- Vybudovaná základní infrastruktura

## Slabé stránky

- Velký automobilový provoz na páteřní komunikaci
- Nebezpečné dopravní situace (např. u obchodu Mája)
- Absence chodníků v dolní části obce
- Technický stav některých obecních objektů
- Okolí „Kočího zámku“

## Příležitosti

- Využití dotačních prostředků
- Rozvoj meziobecní spolupráce
- Revitalizace obecních objektů v centru obce
- Větší zapojení obyvatel

## Hrozby

- Nedostatek financí
- Přírodní katastrofy (např. povodně)
- Zdražení energií (např. elektřina, zemní plyn)
- Stoupající administrativní zátěž

## HODNOTY, KTERÝMI SE ŘÍDÍME

### VALAŠSKÁ IDENTITA

Tradice, zvyky a nářečí  
Pracovitost a fortelnost  
Odpovědnost a citová vazba

### KOMUNITA A PÍSKOVEC

Dobré mezilidské vztahy  
Pospolitosť a soudržnost  
Pískovec jako základní kámen veřejného prostoru

### AKTIVITA

Snaha se rozvíjet  
Jdeme věcem naproti  
Důležitý aktivní přístup všech obyvatel

### POZITIVNÍ PŘÍSTUP

Hledání cest, jak jdou věci dobře udělat  
Radostný dětský křik  
Pozitivní atmosféra v obci

# KAM SMĚŘUJEME – STRATEGICKÉ CÍLE

## 1) Bezpečná lokalita s dobrými podmínkami pro bydlení

- 1.1 Zlepšování dopravní infrastruktury s důrazem na bezpečnost chodců a cyklistů
- 1.2 Příležitosti pro bydlení a kvalitní technická infrastruktura

## 2) Rozvoj vzdělávání a komunitního života

- 2.1 Škola - místo pro další generace
- 2.2 Podpora soudržné komunity obyvatel

## 3) Kvalitní občanská vybavenost a péče o majetek obce

- 3.1 Rozvoj zázemí pro sport a spolky
- 3.2 Revitalizace obecního majetku a podpora služeb především pro seniory

## 4) Upravený veřejný prostor a ochrana životního prostředí

# NA ROZVOJ A PODPORU KTERÝCH OBLASTÍ BY SE MĚLA OBEC SOUSTŘEDIT V NEJBLIŽŠÍCH LETECH?

Zeptali jsme se obyvatel Vidče v dotazníku.



## 1.1 Zlepšování dopravní infrastruktury s důrazem na bezpečnost chodců a cyklistů

### 1 / Bezpečná lokalita s dobrými podmínkami pro bydlení

1/2

Bezpečnost pohybu chodců, zejména dětí a starších osob, je v obci tématem číslo jedna. Podařilo se již zrealizovat mj. 3 etapy **vybudování chodníků** podél krajské komunikace. V nejbližší době by obec ráda dokončila poslední čtvrtou etapu na dolním konci obce. Kvůli výši investice (25 mil Kč) bude její realizace záviset na úspěšném vyhodnocení žádosti o dotaci. Druhou velkou investicí je stavba **cyklostezky** a propojení se sousední obcí Střítež n. B. Předběžný rozpočet této stavby je 28 mil. Kč, její realizace bude rovněž záviset na získání dotace.

Instalace měření rychlosti, zrcadel, přechodů pro chodce, nebo zpomalení provozu na **krajské komunikaci** podléhá schválení Ředitelství silnic Zlínského kraje a Krajského ředitelství policie Zlínského kraje. V naší obci se vybuduje přechod pro chodce a semafor u školy, řešení dopravní situace a autobusové zastávky u Křižana a bylo předjednáno a po dokončení chodníku bude zřejmě realizováno měření rychlosti na dolním konci obce. V plánu je také obnova autobusových zastávek. Dalším požadavkům obce (např. u obchodu Májka) nebylo vyhověno.

Bezpečnost na silnici však závisí v neposlední řadě na **chování** všech účastníků provozu. Intenzita dopravy se zvyšuje a vždy je nutná obezřetnost a dodržování pravidel, jak ze strany motoristů, tak ze strany chodců a cyklistů.

#### Potenciální aktéři

- Obec
- Ředitelství silnic Zlínského kraje (ŘSZK)
- Krajské ředitelství policie Zlínského kraje (dopravní inspektorát)
- Rožnov pod Radhoštěm (ORP)
- Účastníci silničního provozu

Co uděláme	Stav (2026)	Priorita	Financování
1.1.1 Vybudování cyklostezky Vidče – Střítež nad Bečvou	příprava výběrového řízení	aktuální	IROP, SFDI, Kraj
1.1.3 Vybudování přechodu pro chodce a semaforu u základní školy	realizace	aktuální	IROP, SFDI, Kraj
1.1.4 Dobudování chodníků v obci (IV. etapa - spodní konec, včetně autobusové zastávky u Portáše)	příprava PD	aktuální	IROP, SFDI, Kraj
1.1.5 Obnova místní komunikace u domu č.p. 562	vydáno stavební povolení	aktuální	MMR
1.1.6 Vybudování autobusové zastávky u Křižana včetně chodníku a přechodu pro chodce	příprava PD	aktuální	IROP, SFDI, Kraj
1.1.7 Rekonstrukce mostu v havarijním stavu (u kina)	zahájeno jednání s aktéry	aktuální	vlastní
1.1.2 Instalace měření rychlosti ve směru od Stříteže	zahájeno jednání s aktéry	výhledová	vlastní
1.1.8 Vybudování přechodu pro chodce a chodníku "u Knápka"	zahájeno jednání s aktéry	výhledová	IROP, SFDI, Kraj

aktuální (2026–2029), výhledová (2030–2034), vize (2035+)

## 1.1 Zlepšování dopravní infrastruktury s důrazem na bezpečnost chodců a cyklistů

Tab. 1 Frekvence dopravy ve Vidči (počet projíždějících vozidel za 24 hodin, III/4868)

Druh vozidel	2010	2016	2020	2025
Těžká motorová vozidla	127	174	149	
Osobní a dodávková vozidla	1020	1578	1315	
Jednostopá motorová vozidla	10	7	13	
<b>Celkem</b>	<b>1157</b>	<b>1759</b>	<b>1477</b>	<b>2200*</b>

Zdroj: ŘSD ČR

\* Měření obcí Vidče

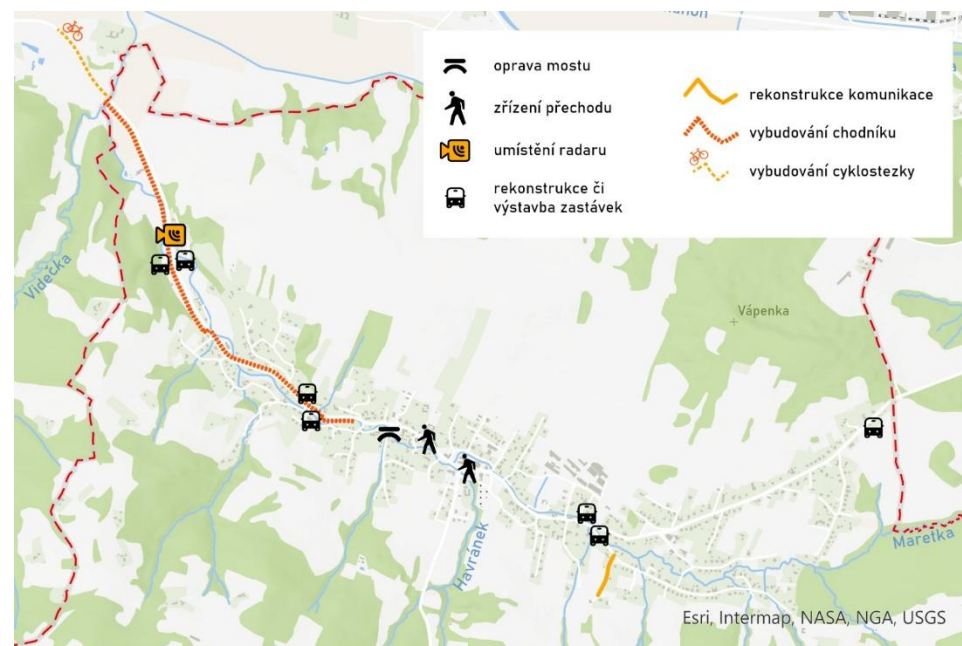
Ředitelství silnic a dálnic každých pět let monitoruje intenzitu dopravy na významnějších dopravních komunikacích. Z výsledků vyplývá, že frekvence dopravy v obci se zvyšuje (pokud nebudeme počítat rok 2020 ovlivněn částečně pandemií). Zatímco v roce 2010 projelo za 24 hodin obcí celkem 1 157 vozidel, v roce 2025 už to byl téměř dvojnásobek.

### Co nám řekli lidé:

*Jsem rád, že jsou v obci částečně vybudované chodníky. \* Byl bych rád, aby v budoucnu byla obec bezpečná. \* Hlavně aby bylo bezpečno pro děti a starší lidi - přechody pro chodce- upozornění na nižší rychlost- škola, obchod, signalizace. \* Dokončit chodníky a cyklostezky. \* Chodníky v celé obci podél hlavní cesty. \* Postavit cyklostezku do Stříteže. \* Zlepšení místních komunikací. \* Zlepšení autobusové dopravy z Rožnova. \* Poznámka: cyklostezka ano - polní cesty nezpevňovat. Ty jsou krásné svým přirozeným charakterem. \* Úsekové měření rychlosti v různých částech obce, snížení rychlosti u potravin Mája. \* Zastávka "Křížan" - stojíme ve vodě. \* Rozhodně nějaká cyklostezka do Rožnova nebo chodník, ať lidi nechodí po cestě, v noci jakožto řidič i chodec je to dost nebezpečné. \* Oprava kanálů na vedlejších komunikacích.*

Páteřní komunikaci tvoří krajská silnice **III. třídy (III/4868)**, která propojuje Rožnov pod Radhoštěm, Vidče, Střítež n. B. a dále se napojuje na silnici I. třídy (I/35) pokračující dále na Valašské Meziříčí. Další krajskou komunikací je silnice **III. třídy (III/48610)**, vedoucí ze středu obce směrem na Valašskou Bystřici. Dopravní infrastruktura je dále doplněna o místní a účelové komunikace. V [územním plánu obce](#) je navržena koncepce rozvoje dopravní infrastruktury, ze které navržené kroky v tomto dokumentu vychází.

Obr. 5 Mapa Vidče s vyznačením plánovaných investic do dopravní infrastruktury



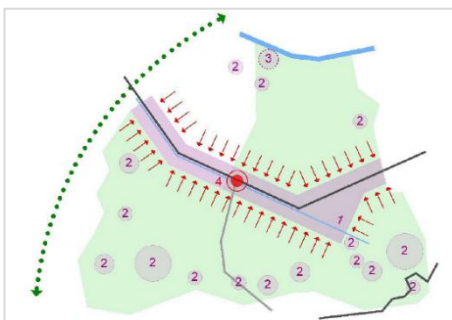
Zdroj: vlastní zpracování

## 1.2 Příležitosti pro bydlení a kvalitní technická infrastruktura

1 / Bezpečná lokalita s dobrými podmínkami pro bydlení

1/2

Vidče má velkou výhodou ve vybudované splaškové kanalizaci a vodovodním řadu na téměř celém území obce. V odlehlých částech je individuálně řešeno (např. [domovní ČOV v lokalitě Háje](#)). Pro prodloužení vodovodního řadu je podmínkou určitá výše odběru vody, komplikaci představují velké rozdíly v nadmořských výškách i velká finanční náročnost stavby. V nejbližších letech je plánováno prodloužení vodovodní sítě k domům v SZ části obce, později do lokality Bukovina. Společnost [CETIN](#) plánuje v obci vybudovat optickou síť, která by zvýšila kvalitu telekomunikačních služeb.



Obec vlastní dvě rozvojové plochy pro individuální bydlení, avšak příležitosti pro stavbu jsou zejména na soukromých pozemcích. Územní plán v [urbanistické koncepci](#) počítá s výstavbou v prolukách a na plochách navazujících na zastavěnou část, s respektem k charakteru území, se zachováním prostupnosti a ochranou nezastavěné části krajiny.

### Potenciální aktéři

- Obec
- Obyvatelé
- Majitelé pozemků
- Podnikatelé
- Vodovody a kanalizace Vsetín, a.s.
- CETIN

Co uděláme	Stav (2026)	Priorita	Financování
1.2.1 Prodloužení vodovodního řadu – lokalita domů č.p. 22, 590 a 591	příprava PD	aktuální	OPŽP, MZE
1.2.2 Prodloužení vodovodního řadu – lokalita Bukovina	zahájeno jednání s aktéry	výhledová	OPŽP, MZE
<b>Záměry jiných aktérů:</b>			
Vybudování optické sítě (CETIN)	-	aktuální	-
Příprava stavebních parcel pro výstavbu 10 + 15 rodinných domů (soukromý investor)	-	výhledová	-

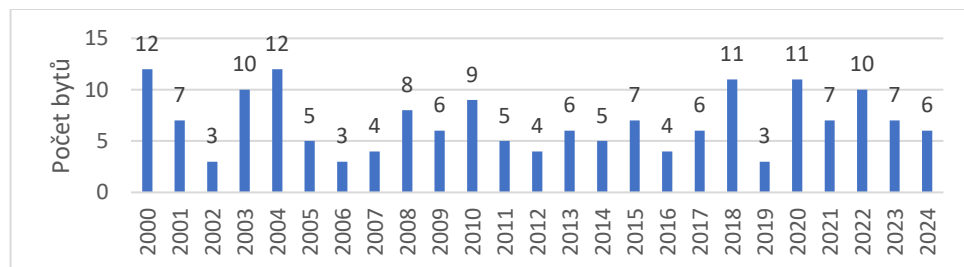
aktuální (2026–2029), výhledová (2030–2034), vize (2035+)

## 1.2 Příležitosti pro bydlení a kvalitní technická infrastruktura

1 / V souladu s krajinou a přírodou, ve které žijeme

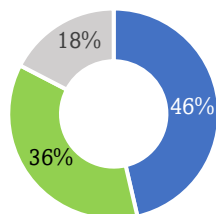
2/2

Graf 3 Vývoj počtu dokončených bytů v obci Vidče



Zdroj: ČSÚ

Graf 4 Jak by se podle Vás měla obec dále populačně rozvíjet?



- Měla by zůstat přibližně stejně velká.
- Měla by se postupně rozrůstat, nevěděl by mi růst ke 2 000 obyvatel.
- Nedovedu posoudit.

V posledních 20 letech se obec populačně rozrůstala také díky velké stavební aktivitě. Dokončeno bylo 171 bytů. V dotazníku

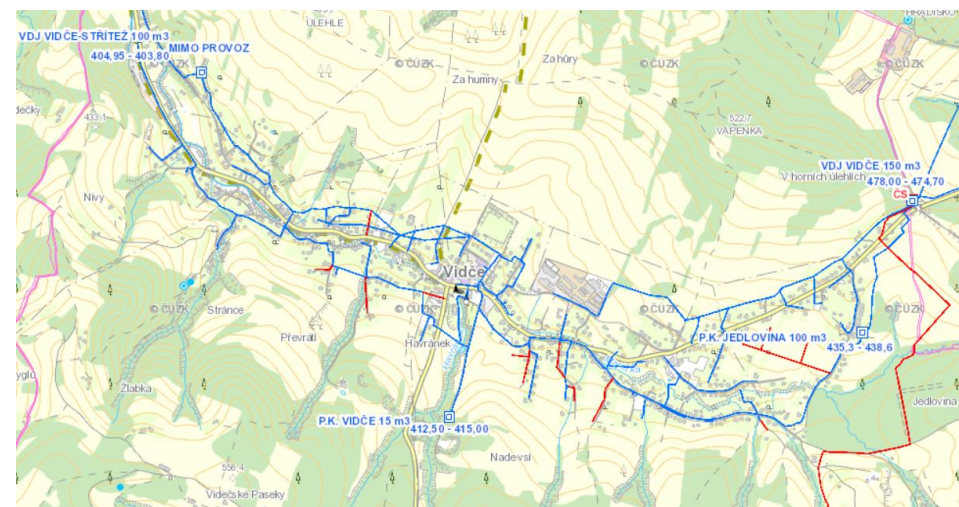
téměř polovina osob uvedla, že by obec dále měla zůstat přibližně velká. 36 % by uvítal růst ke 2 000 obyvatel. Tématem je také zajištění bydlení a péče o seniory, které je dále rozvedeno v cíli 3 Kvalitní občanská vybavenost.

### Co nám řekli lidé:

Rozšíření vodovodu do více částí obce. \* Infrastruktura, kanalizace, vodovod, internet. \* Obec by neměla být kompletně zastavěna domy. \* Rozvedení optických kabelů do všech vedlejších ulic. Celková modernizace technologií. \* Změna územního plánu, nová stavební místa. \* Domov pro staré lidi, kterých přibývá.

V obci jsou odváděny **odpadní vody** oddílnou splaškovou kanalizací do ČOV Zašová. Odlehlé nemovitosti jsou řešeny individuálně (domovní ČOV, jímky). Většina nemovitostí je zásobována pitnou vodou veřejným **vodovodem** (vodojem napojen na dálkový vodovod Stanovnice). Zásobování v rozptýlené zástavbě je řešeno studnami. Provozovatelem infrastruktury je Vodovody a kanalizace Vsetín, a.s., která stanovuje výši **vodného a stočného**.

Obr. 6 Informační schéma vodovodního řádu v obci Vidče



Zdroj: Geoportál Zlínského kraje

**Veřejné osvětlení** je kompletně modernizováno. Obec je **plynofikována**. Vidče vyprodukuje ročně zhruba 560 t komunálního odpadu, z toho 213 t tvoří směsný odpad, více než 60 % odpadu se vytrídí. **Systém odpadového hospodářství** založený na kombinaci door to door systému a sběrných míst je v obci kladně hodnocen. Občanům je k dispozici nový **Sběrný dvůr a RE-USE centrum**.

## 2.1 Škola – místo pro další generace

Mnoho obcí začíná bojovat s důsledky nižší porodnosti z posledních let. Ve Vidči se zatím rodí **děti dostatek**, i v důsledku stavební aktivity a přísunu nových obyvatel do obce. Tento příznivý trend by mohl i nadále vydržet, i když negativní roli budou hrát početně slabší ročníky maminek narozených na konci 90. let minulého století, které vstupují do věku nejvyšší reprodukce. Mateřskou školu a knihovnu, které jsou v jednom areálu, čeká v nejbližších letech **rekonstrukce střešního pláště** (5,5 mil. Kč). MŠ se také potýká s nedostatkem prostoru.

**Novela školského zákona** zavádí minimální velikost školy zřizované územní samosprávou (minimálně 180 dětí). Pokud nedojde k nějaké úpravě zákona, místní ZŠ a MŠ se budou muset organizačně sloučit v jednu instituci do konce roku 2028.

V budově ZŠ sídlí od roku 2006 pobočka ZUŠ Alfréda Radoka Valašské Meziříčí. V současné době se vyučují dva obory – hudební a výtvarný. Jednou z myšlenek je výhledově rozšířit prostor pro **ZUŠ** v budově školy a vytvořit prostor i pro taneční obor, popř. další volnočasové aktivity.

### Potenciální aktéři

- Obec
- ZŠ a MŠ
- Knihovna
- ZUŠ Alfréda Radoka Valašské Meziříčí
- Děti a rodiče
- Okolní obce

Co uděláme	Stav (2026)	Priorita	Financování
2.1.1 Rekonstrukce střešního pláště na budově MŠ a místní knihovně	vydáno stavební povolení	aktuální	MMR
2.1.2 Organizační sloučení ZŠ a MŠ do jedné instituce	zahájeno jednání s aktéry	aktuální	-
2.1.3 Rozšíření prostoru pro ZUŠ (např. zrcadlový taneční sál, který bude sloužit i veřejnosti)	-	výhledová	vlastní
2.1.4 Využití prostoru sauny pro jiné účely	-	výhledová	vlastní

aktuální (2026–2029), výhledová (2030–2034), vize (2035+)

## 2.1. Škola – místo pro další generace

2 / Rozvoj vzdělávání a komunitního života

2/2

Obr. 7 Také [EKOškola](#) umí plánovat do budoucna

### Co nám řekli lidé:

Během pár let Vidče jako vesnice neskutečně vzrostla. Od školství, sport, kulturní život až po celkový vzhled vesnice. \* Líbí se mi zrekonstruované části školy a že má 9 tříd. \* Zvýšit konkurenceschopnost školy. \* Mám ráda knihovnu, akce v knihovně, paní Zajícovou. \* Skvělá ekoškola - paní ředitelka a Paní Parks dělají pro děti mnoho úžasných věcí. \* Spolupráce ZŠ Vidče a ZUŠ Valmez - učitelé ZUŠ (hudba a výtvarka) dojíždí do Vidče. Velmi strategický krok z minulosti umožňuje spoustě dětí rozvíjet své dovednosti. \* Zlepšit přípravu ve škole na přijímací zkoušky. \* Líbí se mi Halloweenská stezka ve škole. \* Zlepšují se podmínky pro vzdělávání dětí, nemusí nikam dojíždět.

Jedním z pokladů obce je [Knihovna](#), která se pyšní titulem [Knihovna Zlínského kraje](#). Velkorysý prostor s oblíbenou knihovnicí paní Zajícovou nezajišťuje pouze půjčování knih, ale připravuje programy, workshopy a hostí různá setkávání.



[Základní škola](#) byla společně s [Mateřskou školou](#) právem v dotazníku označena za největší chloubu obce. Nejedná se pouze o atraktivní budovy a zázemí, ale především o ocenění práce všech, kteří se na chodu vzdělávacích institucí podílejí. Děti ve dvou třídách školky se řídí např. heslem: „V přírodě je nám hej, proto do ní utíkej!“. Základní škola je devítiletá, s kapacitou 220 dětí, školní jídelnou a družinou. Její prostory se nedávno rozšířily o moderní nástavbu.



## 2.2. Podpora soudržné komunity obyvatel

### 2 / Rozvoj vzdělání a komunitního života

1/2

Děkujeme všem obyvatelům a lidem, kterým na Vidči záleží a věnují svoji energii a čas organizaci akcí, vedení spolků, dětí a jiných aktivit. Obec bude i nadále finančně podporovat **činnost spolků**, organizaci **společenských událostí** a jejich propagaci. Zároveň by ráda zkvalitnila plánování akcí a personálně posílila organizační tým, jelikož naráží na vlastní omezené kapacity. Proto vítá každého aktivního obyvatele, který by se rád zapojil. Děkujeme všem, kteří pomoc nabídli již v dotazníku, zřejmě na podzim by byla svolána schůzka.

Vidče chce také pokračovat v dobré spolupráci s okolními obcemi v rámci [Mikroregionu Rožnovsko](#). Díky společným setkáváním, sdílení dobré praxe i společným projektům (poskytování sociálních služeb) chceme přispět k rozvoji Rožnovska – regionu lidové architektury, folkloru, frgálů a aktivní dovolené.



#### Potenciální aktéři

- Obec
- Spolky
- ZŠ, MŠ a knihovna
- Církev
- Podnikatelé
- Obyvatelé

Co uděláme	Stav (2026)	Priorita	Financování
2.2.1 Organizace společenských akcí se zapojením širší komunity, vytvoření kalendáře	zahájeno jednání s aktéry	aktuální	Kraj, Nadace
2.2.2 Podpora činnosti jak stávajících spolků, tak vzniku nových spolků v obci	průběžně	průběžná	Kraj, Nadace
2.2.3 Pokračování v dobré meziobecní spolupráci v rámci Mikroregionu Rožnovsko	průběžně	průběžná	-
2.2.4 Vytvoření komunitního centra - setkávání spolků, maminek, seniorů, pořádání oslav apod.	-	výhledová	Kraj, Nadace

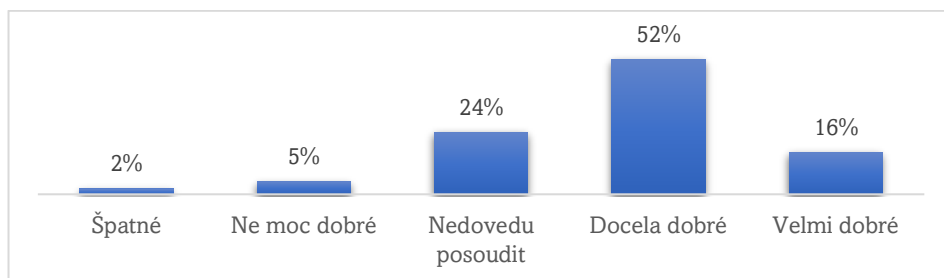
aktuální (2026–2029), výhledová (2030–2034), vize (2035+)

## 2.2. Podpora soudržné komunity obyvatel

2 / Rozvoj vzdělání a komunitního života

2/2

### Jak celkově hodnotíte mezilidské vztahy v obci?



V dotazníku jsme se zeptali na hodnocení mezilidských vztahů v obci. I když se většina respondentů (68 %) vyjádřila pozitivně a pouze 7 % negativně, na vztazích mezi lidmi se dá pracovat neustále. Jistě k tomu může přispět dobrá komunikace a příležitosti k setkávání obyvatel.

#### Co nám řekli lidé:

*Každá akce je vítána. \* Líbí se mi, že areál na Sahaře je využitý pro kulturu i sport. \* Každá akce má své kouzlo. \* Neúčastním se veřejného a společenského života moc, nicméně si myslím, že v obci vládou dobré mezilidské vztahy. \* Opravdu přátelské mezilidské vztahy. \* Líbí se mi pořádání akcí pro všechny věkové kategorie. \* Koná se zde spousta kulturních akcí, hlavně pro děti. \* Protože mám malé děti, ocenila bych možnost setkávání se s jinými matkami v rámci místní komunity. \* Více divadla. \* Mám ráda hasičský a sportovní ples, vrátila bych rockování na konci prázdnin! \* Líbí se mi tradiční akce: pouť, kácení Máje, rozsvícení Vánočního stromu, atd. \* Neúčastním se akcí v obci, ale uvítala bych například Adventní koncert. \* Dětský den je super.*

To, co nejvíce utváří obec, jsou lidé, kteří v ní společně žijí. Videč žije [bohatým kulturním, sportovním a společenským životem](#). Nejoblíbenějšími akcemi je Videčská pouť a Rozsvícení vánočního stromu, dále Zabíjačka, Jánské ohně, plesy, fotbal, další sportovní události a akce pro děti. Během roku je nabídka pestrá, akce se konají především v areálu na Sahaře, v kulturním domě, v knihovně, na kopci nebo pouť na prostranství vedle kostela.

**Jaké lokální akce/aktivity jsou pro Vás nejzajímavější?**

### Videčská pouť

### Rozsvícení vánočního stromu

#### Fotbal

#### Akce pro děti

#### Sportovní akce

#### Zabíjačka

#### Jánské ohně

#### Plesy

#### Kulturní akce

#### Kácení máje

#### Letní kino

Akce na Sahaře, v knihovně, Rockování, koncerty, Broučci, divadlo, cvičení, Den dětí, Den obce atd.



## 3.1 Rozvoj zázemí pro sport a spolky

3 / Kvalitní občanská vybavenost a péče o obecní majetek

2 / Rozvoj vzdělání a komunitního života

1/1

Aktuálně má obec připraveny dva projekty, a to na rekonstrukci travnatého fotbalového hřiště, které je ve špatném stavu (10,5 mil. Kč) a výstavbu nové hasičské zbrojnice, která má stát vedle obecního úřadu (20,5 mil. Kč). Jejich realizace závisí na získání dotace.

Víceúčelové hřiště v areálu na Sahaře je hojně využíváno a pomalu mu dochází životnost, jeho rekonstrukce je naplánována ve druhém sledu investic. Po vybudování nové hasičské zbrojnice bude také modernizováno vybavení Jednotky SDH.

Na vybudování dětských hřišť na dolním nebo horním konci Vidče nedisponuje obec vhodným pozemkem. V některých obcích se budují hřiště pro mládež (např. typu pumptrack). Podmínkou výstavby je, aby pozemek byl v územním plánu veden jako občanské vybavení – sport. V areálu Na Sahaře není místo, jiný vhodný pozemek se zatím hledá. Provoz sauny či wellness zařízení není pro obec ekonomicky udržitelným projektem.

### Potenciální aktéři

- Obec
- Spolky
- Vlastníci pozemků
- Obyvatelé

Co uděláme	Stav (2026)	Priorita	Financování
3.1.1 Rekonstrukce travnatého fotbalového hřiště	příprava výběrového řízení	aktuální	NSA
3.1.2 Vybudování nové hasičské zbrojnice	vydáno stavební povolení	aktuální	MV, Kraj
3.1.3 Rekonstrukce víceúčelového hřiště v areálu Na Sahaře	-	výhledová	NSA
3.1.4 Modernizace vybavení JSDH	-	výhledová	Kraj, MV, IROP, Nadace
3.1.5 Vybudování hřiště pro mládež (např. pumptrack)	hledání vhodné lokality	vize	Kraj, Nadace

aktuální (2026–2029), výhledová (2030–2034), vize (2035+)

## 3.1. Rozvoj zázemí pro sport a spolky

3 / Kvalitní občanská vybavenost a péče o obecní majetek

2 / Rozvoj vzdělání a komunitního života

2/2

### Jste členem nějakého místního spolku/organizace?

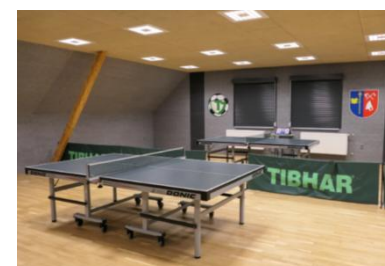


Většina respondentů není členem žádného spolku nebo organizace, část osob využívá jejich činnosti. Nejvíce bylo zastoupeno členů TJ a místní farnosti.

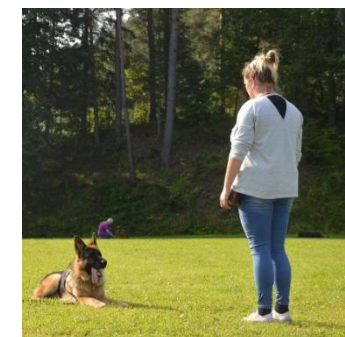
### Co nám řekli lidé:

*Pozitivně vnímám kulturní a sportovní vyžití na Sahara sportovním areálu. \* Jsem pyšný na naši TJ, která naši obec proslavuje a na organizaci fotbalového klubu (pana Basela). \* Navrhuji Fitcentrum místo bývalého kina (Masáže, Wellness). \* Chybí prostor pro sportovní vyžití pro děti (popř. dospělé) na horním konci - stačilo by menší hřiště. \* Hřiště pro děti na dolním konci obce. \* Nová tribuna fotbalová. \* Nové fotbalové hřiště. \* Výstavba nové hasičské zbrojnice. \* Uvítám tiché, klidné, relaxační prostředí, umožňující klidný odpočinek (pasivní) - obnovená sauna, možnost masáže, něco jako wellness.*

Největším spolkem v obci je **Tělovýchovná jednota Vidče**, ve které funguje **fotbalový oddíl** se šesti družstvy (areál Na Sahaře), dále **oddíl stolního tenisu**, který využívá prostor nově zrekonstruované **herny** a **cvičení pro ženy** v tělocvičně.



Dalším spolkem je **Sbor dobrovolných hasičů** (fungující v obci už od roku 1921) s výjezdovou jednotkou JPO V. Dále v obci funguje **Základní kynologická organizace**, **Římskokatolická farnost Vidče**, **Turisté**, kteří vylétují ve dvou skupinách a **Myslivecký spolek**. Spolky spolupracují s obcí a organizují různé akce. V knihovně se také začal scházet **Klub pamětníků**.



## 3.2 Revitalizace obecního majetku a podpora služeb především pro seniory

### 3 / Kvalitní občanská vybavenost a péče o majetek obce

1/2

Obec dobrým strategickým rozhodnutím koupila **objekty v centru obce**, mj. aby zabránila spekulantům vybudovat např. ubytovny. Hlavním cílem je postupně těmto objektům, které nejsou v dobrém technickém stavu, vdechnout nový život, aby účelně a kvalitně sloužily obyvatelům Vidče.

Populace postupně stárne a není tomu jinak ani ve Vidči. Za posledních dvacet let se počet **seniorů** (osob ve věku 65 a více let) zvýšil z 255 na současných 366 osob a jejich podíl se zvýšil ze 14 % na 21 %. Jedním z uvažovaných záměrů je vybudovat bezbariérové byty pro seniory v objektu nynější Restaurace U Hanáčků, doplněně o službu, která by umožnila obyvatelům obce zůstat co možná nejdéle ve svém domácím prostředí. Jednání jsou ale teprve v počátcích, např. denní stacionář nemůže provozovat obec, ale je to sociální služba, kterou zastřešuje [kraj](#).

#### Potenciální aktéři

- Obec
- Podnikatelé a firmy
- Majitelé pozemků
- Spolky
- Obyvatelé
- Senioři
- Poskytovatelé sociálních služeb

Co uděláme	Stav (2026)	Priorita	Financování
3.2.1 Využití prostoru v budově obecního úřadu - zřízení dalších dvou kanceláří na pronájem	příprava prostoru	aktuální	vlastní
3.2.2 Revitalizace budovy č.p. 40 s přílehlým areálem (nynější Restaurace U Hanáčků) za účelem např. vytvoření bezbariérových bytů a služeb pro seniory (denní stacionář)	příprava studie	výhledová	SFPI, Kraj
3.2.3 Revitalizace budovy č.p. 251 (nynější prodejna COOP) za účelem např. vytvoření komunitního centra, gastro provozu a prostoru pro služby	-	výhledová	MoF, OPŽP, NPŽP
3.2.4 Zajištění přepravy seniorů k lékaři apod. - zavedení služby senior taxi	-	výhledová	vlastní
3.2.5 Rozšíření místního hřbitova	zahájeno jednání s vlastníky pozemku	výhledová	vlastní
3.2.6 Revitalizace současné budovy hasičské zbrojnice	-	vize	-

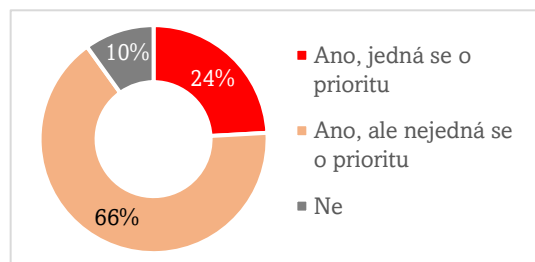
aktuální (2026–2029), výhledová (2030–2034), vize (2035+)

## 3.2 Revitalizace obecního majetku a podpora služeb především pro seniory

3 / Kvalitní občanská vybavenost a péče o majetek obce

2/2

### Podporujete zavedení služby senior taxi v naší obci?



**Dopravní obslužnost** v obci je zajištěna autobusovými linkami mezi Valašským Meziříčím a Rožnovem p. R., kterou zajišťuje TQM – holding s.r.o. Největší vytižení mají spoje, které zajišťují přepravu dětí do školy a ze školy.

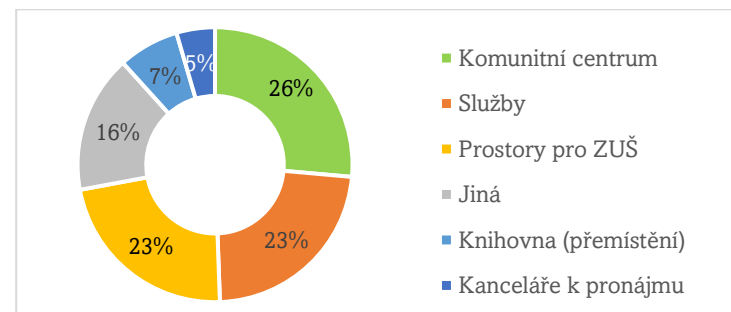
Někteří starší občané by uvítali posílení spoje kolem 10. hodiny z Rožnova p. R., bohužel požadavku ze strany dopravce zatím nebylo vyhověno. Bude dále jednáno při příští aktualizaci jízdních řádů. Obec uvažovala o zavedení senior taxi, které by umožňovalo přepravu seniorů např. k lékaři, z dotazníku však vyplynulo, že tato služba není prioritně potřeba (a to ani z pohledu seniorů).

### Co nám řekli lidé:

*V budově COOPu by místo pečení vdolků mohla být kavárna, cukrárna s vnitřní herničkou pro děti a na to navazovalo venkovní dětské hřiště. \* Zmodernizovat poštu, bezbariérový přístup. \* V obci chybí bankomat. \* Lékárna, večerka. \* Revitalizace hospody a jejího okolí. \* Líbila by se mi pěkná restaurace pro konání akcí, s příjemným a vstřícným vedením. \* Pokud by obec chtěla zřídit zařízení, tak domov pro seniory. Je jich málo, kapacity jsou plné, a pro případ že se něco stane se starším občanem, tak ne vždy se má o něj kdo postarat. \* Populace stárne, a proto by měl být v obci alespoň stacionář pro seniory. \* Přidat 1 autobusový spoj z Rožnova do Vidče kolem 10 hod. \* Zbudovat místo pro klubovny a volnočasové aktivity (deskové hry, skaut,...). \* V obci by měla fungovat jedna pořádná hospoda.*

**Základní vybavenost** ve Vidči je poměrně dobrá. Funguje ZŠ s tělocvičnou, MŠ, knihovna, k dispozici je kulturní dům, hasičská zbrojnice, sportoviště Sahara s kulturním zázemím a fotbalovými a víceúčelovými hřišti, tři prodejny potravin, řeznictví, pošta, kadeřnictví, Cafe Bar Bora Bora a Toto Pub. Sociální služby jsou zajišťovány ve spolupráci s [okolními obcemi](#) prostřednictvím poskytovatelů sociální péče (např. Diakonie Valašské Meziříčí). V obci není pobytové zařízení pro seniory, nejbližší je v [Rožnově p. R.](#) nebo ve [Valašském Meziříčí](#). Ve stejných městech jsou také k dispozici zdravotnická zařízení.

### Jaké nejlepší využití by podle Vás měl mít zamýšlený multifunkční dům?



Projekt revitalizace objektu bývalé fary, ve kterém je teď prodejna COOP, není aktuální prioritou, ale obec chce dobře promyslet formu a účel proměny této budovy v centru obce. Zároveň by měl objekt navazovat na dětské hřiště, které také čeká revitalizace. Z dotazníku vyplynuly první indicie, podle kterých by knihovna měla zůstat u MŠ, kanceláře by měly být spíše v budově OÚ. Nejvíce osob si přeje v objektu komunitní centrum nebo kvalitní služby pro obyvatele obce. Prostory pro ZUŠ bude obec zřejmě hledat v budově ZŠ, aby děti nemusely přecházet krajskou silnici.

## 4 Upravený veřejný prostor a ochrana životního prostředí

1/2

V budově základní školy a obecního úřadu se topí atmosférickými plynovými kotli. V nebližší době dojde k jejich výměně za efektivnější **zdroj vytápění**. Variantou jsou moderní kondenzační plynové kotle, na zvážení jsou i jiné alternativy. S výměnou souvisí také instalace **fotovoltaické elektrárny** na střechu budovy.



**Veřejný prostor** rozkvetne díky revitalizaci „plácku u hasičárny“. Na I. etapu naváže II. etapa – revitalizace plochy za hasičárnou včetně dětského hřiště.

Vidče je přivalovými dešti ohroženo zejména z kopců ze strany od „Zuberáku“. V dané lokalitě by obec ráda **výsadbou vhodné zeleně** přirozeně zadržela vodu v krajině. Realizace však závisí na komplexních pozemkových úpravách, které proces zjednoduší, zejména umožní směnu pozemků.

### Potenciální aktéři

- Obec
- Spolky a další instituce
- Obyvatelé
- Návštěvníci
- CHKO Beskydy
- AOPK

Co uděláme	Stav (2026)	Priorita	Financování
4.1 Výměna starého plynového kotle v budově ZŠ a OÚ	zahájeno jednání s aktéry	aktuální	OPŽP, MoF, NPŽP
4.2 Revitalizace návsi II. etapa (plocha za hasičárnou včetně dětského hřiště)	příprava studie	výhledová	SZP, Kraj, Nadace
4.3 Zvyšování podílu výroby energie z obnovitelných zdrojů - instalace FVE na střechu ZŠ	zahájeno jednání s aktéry	výhledová	OPŽP, MoF, NPŽP
4.4 Výsadba zeleně - zadržování vody v krajině (např. v lokalitě na JV od "Zuberáku")	-	vize	OPŽP, NPŽP, Nadace
4.5 Zpřístupnění a údržba pískovcového lomu s pískovcovými koulemi (myslivci + soukromý majitel)	-	vize	-

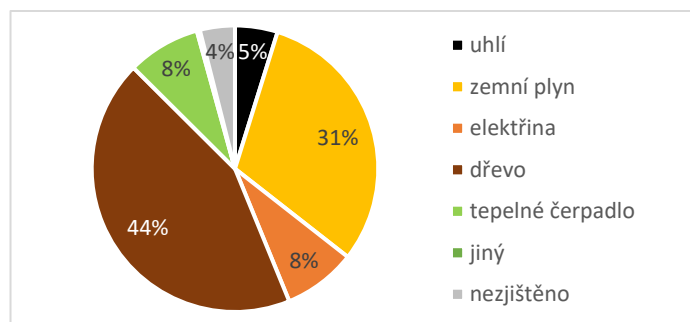
aktuální (2026–2029), výhledová (2030–2034), vize (2035+)

## 4 Upravený veřejný prostor a ochrana životního prostředí

2/2

Když vjedete do Vidče, na první pohled vás zaujme upravenost rodinných domů, předzahrádek a veřejných prostranství. Samozřejmě prostor pro zlepšení je vždy, (např. právě probíhající revitalizace návsi), ale jde vidět, že Vidčané mají k místu, kde žijí, vztah. V domech se topí převážně dřevem a zemním plynem.

### Způsob vytápění v domech v obci Vidče, 2021

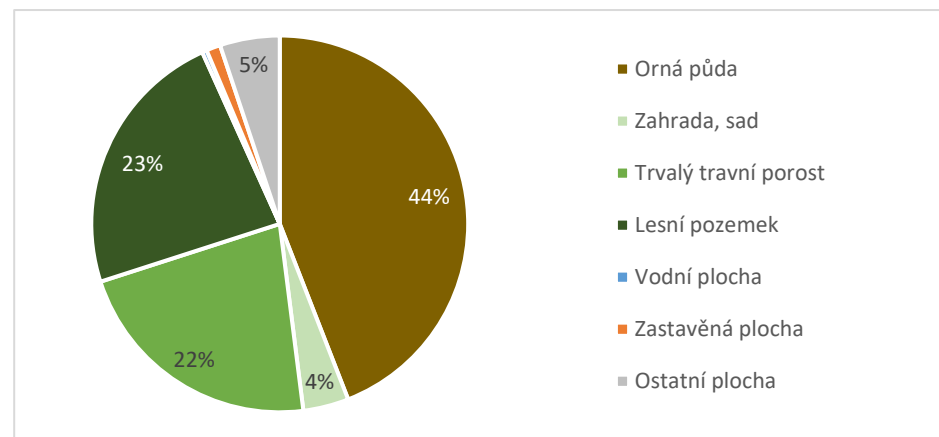


Zdroj: [ČSÚ](#)

### Co nám řekli lidé:

*Krásné centrum obce - velmi dobře vyřešeno pro vzhled i bezpečí dětí pozitivně hodnotím i výkup důležitých budov v centru obce. \* Krásné prostředí, zvonička, bludné balvany. \* Líbí se mi to, že máme v docházkové vzdálenosti lesy a výhledy. \* Rekonstrukce veřejného prostranství - pro hezké místo na setkání obyvatel. \* Pěkný vzhled obce - opravené domy, pěkné zahrádky. \* Mohla by se zvýšit snaha o obnovitelnost zdrojů (např. solární energie pro potřeby obecního úřadu, školy,...) \* Zaměřit se na globální problémy - udržet vodu v krajině, místním potoku a malých přírodních vodních nádržích. \* Zkontrolovat, popř. upravit sběrače srážkové vody u polních a příjezdových komunikací k hlavním, popř. zprovoznit průtoky potůčků pod silnicemi (např. parc. 2808/1, 2807/1).*

Obr. 8 Druhy pozemků v obci Vidče (31.12.2024)



Zdroj: [ČSÚ](#)

Katastr Vidče leží z více než tří čtvrtin v [CHKO Beskydy](#), která je největší chráněnou krajinnou oblastí v ČR. Celé území CHKO je vymezeno jako Evropsky významná lokalita Beskydy, ve které je hlavním předmětem ochrany 18 druhů přírodních stanovišť, různé druhy živočichů a rostlin. Na katastru Vidče se nenachází maloplošná zvláště chráněná území, která jsou nejvíce chráněná. Nejbližší takovou lokalitou je PP Rákosina ve Stříteži nad Bečvou. Geologickým unikátem jsou [kamenné koule](#), které pochází z místních pískovcových lomů.

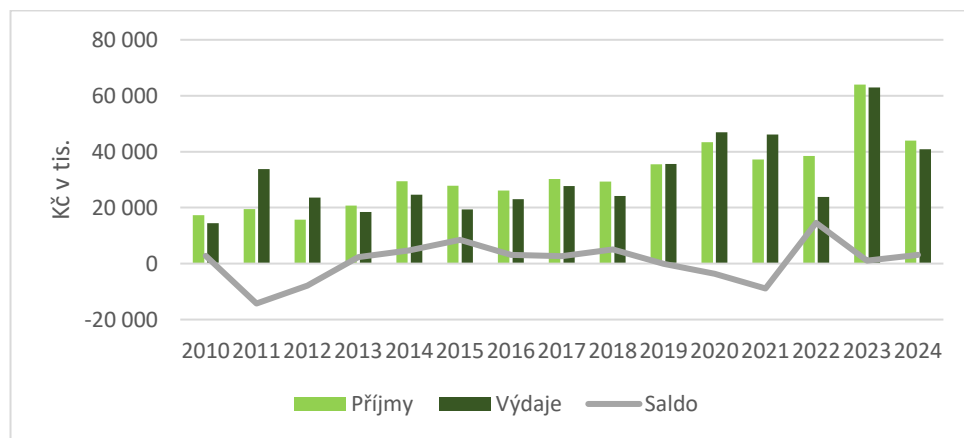


## FINANCOVÁNÍ

Následující graf připomíná hospodaření obce v uplynulých 14 letech. Z něho je patrná vyšší **investice** nejprve v roce 2011 a postupně zvyšující se rozpočet obce, který v roce 2020 poprvé překročil 40 mil. Kč. Ve sledovaném období se **rozpočet obce** postupně navyšoval, z počátečních méně než 20 mil. Kč až na trojnásobek v roce 2023, kdy obec investovala nejvíce prostředků. „*Jsem hrdá na to, že vedení obce má otevřenou hlavu, aktivně využívá granty a obec díky tomu vzkvétá*“. Všechny realizované **dotačně podpořené projekty** jsou k nahlédnutí na [webových stránkách obce](#).

Ve většině let obec hospodařila s přebytkem. Podle Monitoru státní pokladny obec v letošním roce splatí dlouhodobý úvěr za vybudování kulturního zázemí ve sportovním areálu Na Sahaře, v současnosti splácí úvěr na Nástavbu ZŠ. Dlouhodobé úvěry jsou u obcí běžnou součástí financování větších investičních akcí, obec nemá problém se splácením. Na bankovním účtu obce se nachází finanční prostředky využitelné pro nadcházející investice, ale je jasné, že bez dotační podpory se ty největší z nich neobejdou.

**Graf 5 Vývoj příjmů, výdajů a salda, obec Vidče, 2010–2024**



Zdroj: <https://monitor.statnipokladna.gov.cz/>

Jednotlivé plánované aktivity mohou být financovány buď výhradně z vlastních zdrojů, u některých (zejména finančně náročnějších) lze také využít potenciální finanční zdroje, jejichž zkratky jsou uvedeny níže. Jedná se o dotační programy Evropské unie, národních institucí, Zlínského kraje, nebo nadací. Jistá míra spolufinancování je však nutná u většiny z nich.

### Seznam zkratk použitých v tabulkách aktivit:

**OPŽP** – Operační program Životní prostředí

**NPŽP** – Národní program Životní prostředí

**MZE** – Ministerstvo zemědělství ČR

**MoF** – Modernizační fond

**MPO** – Ministerstvo průmyslu a obchodu ČR

**MV** – Ministerstvo vnitra ČR

**SZP** – Společná zemědělská politika ČR

**NSA** – Národní sportovní agentura

**MMR** – Ministerstvo pro místní rozvoj ČR

**MŽP** – Ministerstvo životního prostředí

**IROP** – Integrovaný regionální operační program

**SFDI** – Státní fond dopravní infrastruktury

**SFPI** – Státní fond podpory investic

**Kraj** – dotační tituly Zlínského kraje

**Nadace** – nadace a nadační fondy

# REALIZACE A EVALUACE STRATEGIE

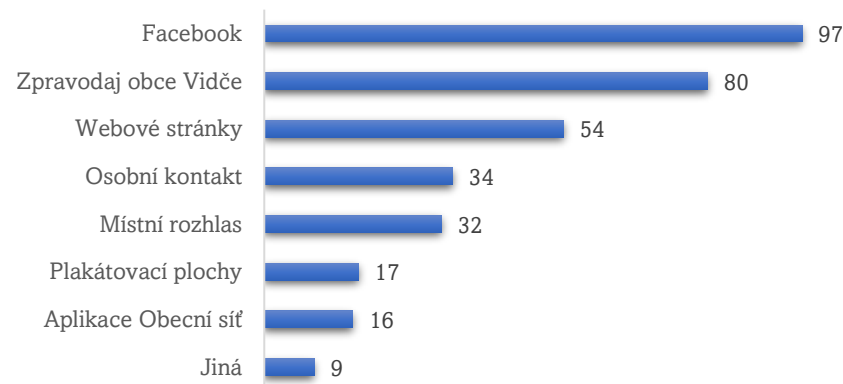
Program rozvoje obce obsahuje rozvojové aktivity, které budou realizovány v krátkodobém i dlouhodobém časovém horizontu. Dílčí realizace budou probíhat prostřednictvím schválených investičních i neinvestičních záměrů uvedených v rozpočtech na jednotlivé roky. Časový potenciál realizace jednotlivých opatření a aktivit se skládá ze tří kategorií – **aktuální, výhledová a vize**. Při financování jednotlivých opatření a aktivit se počítá se širokou paletou dotačních zdrojů.

Dokument schvaluje zastupitelstvo obce a bude **zpřístupněn** všem občanům na internetových stránkách obce, případně i k zapůjčení v listinné podobě na obecním úřadě. Na obecních stránkách budou rovněž zveřejňovány informace o jeho plnění a případné aktualizaci.

Program rozvoje je živým dokumentem, a je tedy nutné jej pravidelně **monitorovat a vyhodnocovat**. Za monitoring a hodnocení průběžného naplňování strategie je odpovědné vedení obce. Vyhodnocení výsledků je veřejně přístupné (např. při veřejném setkání s občany nebo na webu obce). Během průběžného monitoringu sbírá vedení obce informace především o realizaci a rozpracovanosti jednotlivých aktivit. Zpracování vyhodnocení o plnění programu rozvoje je vhodné provádět každoročně a předkládat zastupitelstvu obce při přípravě rozpočtu na další rok. Pro každoroční vyhodnocení bude sloužit excelovská tabulka s přehledem cílů a projektů.

Rovněž se nabízí pravidelně sbírat nové podněty od široké veřejnosti a v rámci **aktualizace** je doplnit do strategie. Aktualizace PRO není doporučeno provádět příliš často, budou prováděny především v případě, když se vyskytnou nové situace vyžadující řešení. Aktualizace a dílčí revize budou prováděny přímou úpravou PRO s uvedením termínu aktualizace.

## Z jakých zdrojů čerpáte nejvíce informací o dění v obci?



Dobrá komunikace je základem soudržné komunity v obci. Jedná se o běh na dlouhou trať, dlouho se pracuje na zlepšení, ale jen chvilka stačí k narušení komunikace i vztahů mezi lidmi. Nejvíce respondentů čerpá informace z obecního Facebooku a Zpravodaje, jednalo se ale o mladší vzorek obyvatel. Většina obyvatel je s komunikací s vedením obce spokojena, některé náměty na zlepšení jsou uvedeny níže.

### Co nám řekli lidé:

*Líbí se mi férové jednání s vedením obce a zastupiteli.*

*Pravidelná setkávání vedení obce s veřejností. Akce na kafe / pivo se starostou.*

*Lepší informovanost o akcích v obci s předstihem.*

*Do zpravodaje přidat statistiku občanů za uplynulý rok + blahopřání.*

## ZÁVĚREČNÁ DOLOŽKA

Program rozvoje obce stanovuje koncepci rozvoje na příslušné období let 2026 až 2035. Po zohlednění analytických podkladů, výsledků dotazníkového šetření a poznatků z pracovních skupin, byly v rámci plánování rozvoje obce navrženy celkem 4 hlavní strategické cíle, které značnou měrou přispějí ke kýženému rozvoji oblasti v daném časovém horizontu 10 let a zároveň vytvoří předpolí rozvoje pro další období.

Tento dokument byl v souvislosti s článkem § 84 zákona o obcích č. 128/2000 Sb. řádně projednán a schválen zastupitelstvem obce Vidče, které jej odsouhlasilo dne xxx. 6. 2026 usnesením č. xxxxxxxx. Tímto dnem nabývá dokument oficiální platnosti. Jakékoliv případné úpravy obsahu, resp. jeho rozšíření či změna, je podmíněna souhlasným stanoviskem jednání zastupitelstva obce.

.....  
Mgr. Pavel Drda

starosta