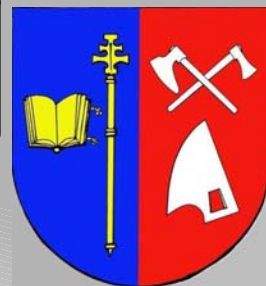


Videčský zpravodaj č.2

Ročník XIII.

www.vidce.cz

Únor 2013



Informace obecního úřadu

Vážení občané, vzhledem k tomu, že se obcí šíří už více než týden poplašné zprávy, týkající se zpracování nového územního plánu naší obce, které způsobují stále ve větším okruhu občanů velmi emotivní reakce zejména proti vedení obce, sdělujeme vám naše stanovisko.

Nový územní plán (dále ÚP) se připravuje od roku 2008. (Současně s jeho přípravou se prováděla ještě změna č. 8 - poslední, původně schváleného ÚP z roku 1997). O podobě nového územního plánu rozhoduje zastupitelstvo obce, které ÚP schvaluje, tzn. 15 vámi zvolených zastupitelů, kteří o celém postupu zpracování postupně rozhodovali.

V roce 2008 byly projednány a schváleny „Průzkumy a rozbor“ územního plánu. Během let 2008-2012 si každý z našich občanů mohl dávat požadavek na zařazení vlastní parcely do ÚP, v drtivé většině to byly požadavky na plochu k bydlení. Zadání nového územního plánu nám zpracoval Městský úřad Rožnov pod Radhoštěm (zveřejněno 25. 2. - 11. 4. 2012 formou veřejné vyhlášky). Na zpracování grafické části, která se tvoří na základě zadání, bylo vypsáno výběrové řízení, které vyhrál Ing. Arch. L. Sawicki. Ten, na základě výše zmíněného zadání navrhl, jak by se měla obec **v ideálním případě rozvíjet**, a to při zachování urbanistické struktury obce, včetně zachování rázu krajiny. Tento nový územní plán autor osobně představil a vysvětlil všem zastupitelům na společném jednání dne 17. 4. 2012. Kromě další navržené infrastruktury, která se musí vybudovat u nově vznikajících ploch určených na základě požadavků občanů jako ploch k bydlení, se při tomto jednání probírala velmi podrobně (nejvíce dotazů) také infrastruktura dopravní, t. j. **návrh** na nový systém komunikací, který by zajistil propustnost územím. To, že jsou komunikace v územním plánu **navrženy** neznamená, že budou skutečně vybudovány. **Obec nemá v novém územním plánu navrženou žádnou novou stavbu, která by vyžadovala přístup po soukromých pozemcích.** Pokud jsou navrženy nové komunikace na pozemcích soukromých vlastníků, musel by vlastník se stavbou souhlasit. **Obec na soukromých pozemcích nebude, ani nemůže cesty budovat.** Není možné na náklady obce soukromníkům jejich pozemky zhodnotit, což by se v takovémto případě stalo. **A vyvlastňovat pozemky tím pádem už vůbec ne.** Pravda je, že vyvlastňování pozemků pro stavbu veřejně prospěšných staveb je v zadání uvedeno, ale znovu opakujeme, že nic takového obec ani v budoucnu neplánuje. Doba vyvlastňování tady už jednou byla a nikdo nemůže chtít, aby se vrátila. Aspoň doufáme, že si to nikdo nepřeje.

I nyní, pokud k parcele, kde je plánovaná výstavba rodinného domu nevede cesta, musí si ji stavebník vybudovat na vlastní náklady a na své parcele. Proto je dobré, než koupíte pozemek pro stavbu domu zjistit si, zda je k parcele přístup a příjezd. V opačném případě si budete příjezd budovat sami.

Nyní se dostáváme k problému šíření zbytečných fám. Nový územní plán, byl zveřejněn na webových stránkách odboru výstavby a ÚP MěÚ Rožnova (www.roznov.cz, informace a odkazy), který je, jak už bylo uvedeno, pořizovatelem tohoto plánu. **Na tomto územním plánu je mimo jiné vyznačen koridor pro VVN (velmi vysoké napětí) Zubří-Hutisko (veřejně prospěšná stavba-zařazeno jako schválené zásady územního rozvoje Zlínského kraje, které jsou našemu územnímu plánu nadřazené). Koridor má šíři 70 m (původně to bylo až 600 m) a táhne se v délce téměř celého „zuberského“ kopce přes část „Kutisk“ směrem na Házovice a dál na Hutisko. Tento koridor VVN si popletli občané s cestou a začaly kolovat ústní i e-mailové už zaručené zprávy, že to má být nová cesta, dokonce obchvat Rožnova.** Naštěstí jsme zachytili celkem včas zdroj této informace, ale zpráva již byla vypuštěna a začala si žít vlastním životem. A jak bývá zvykem, každý si k ní přidal něco ze svého. Poplést si koridor vysokého napětí s cestou by tak nevedlo, obě infrastruktury jsou vybarveny šedě (různé odstíny), ovšem stačilo se zeptat. Doba je taková, že pro část občanů, kteří nepřesné a zkrácené informace předávají v ústní podobě dál, tak činí s jasným záměrem vedení obce pravděpodobně očernit. Je přece lepší hledat chybu u vedení obce, než si přiznat vlastní. Dokonce nám bylo písemně sděleno, že třeba i zkrácené informace o novém ÚP budou dál mezi občany šířeny. No a stalo se, už to teď pravděpodobně není informace o rozšíření dálnice D1 přes Zuberský kopec (i toto k našemu úžasu zaznělo), ale občané jsou teď strašeni vyvlastňováním.

Výstavba koridoru je plánována v horizontu 15-20 let, není nutno nic ani poté vyvlastňovat. Akorát v uvedeném pásmu 70 m bude určitě omezení. Výstavba domů se v uvedené lokalitě neplánuje. Pro výstavbu nových cest žádné vyvlastnění nehrozí, vysvětlení je popsáno výše. Takže ještě znovu. Pokud jste si někde u vás dali své pozemky do územního plánu pro budoucí bytovou výstavbu, je docela možné, že je podél těchto pozemků **navržena komunikace. Podle autora územního plánu je to ten nejlepší stav, jak zajistit optimální průjezdnost.** Pokud ale cestu nebudete potřebovat vybudovat a zajistíte si přístup a příjezd na pozemek jinak, cestu vám nikdo stavět nebude.

Veřejně projednávání nového územního plánu bude podle posledního sdělení pořizovatele – odboru výstavby a ÚP MěÚ Rožnov v červnu tohoto roku, na kterém můžete uplatnit případné vámi podané námítky, které budou následně znovu projednávány nadřazeným orgánem. Veškeré vaše dotazy k územnímu plánu jsme vám připraveni odpovědět a přesný termín projednávání vám včas sdělíme. Děkujeme za váš zájem, ale nevěřte prosím neověřeným zprávám! Nevraživost proti zástupcům obce je bohužel osobního charakteru.

Štěpánka Mikulenková, starostka

Milena Dudová, místostarostka, určený zástupitel obce pro spolupráci s pořizovatelem ÚP



Usnesení č. 34/2013 ze schůze Rady obce Vidče konané dne 5. 2. 2013

312/13 Rada obce Vidče projednala a schválila program schůze.
313/13 Rada obce Vidče projednala a vzala na vědomí plnění usnesení č. 33/2013 ze dne 15. 1. 2013. Všechny úkoly byly splněny.

314/13 Rada obce Vidče projednala a schválila postup při odkanalizování budov v majetku obce. Na tuto investiční akci bude vyhlášeno výběrové řízení.

315/13 Rada obce Vidče projednala a schválila žádosti občanů na vybudování kanalizační přípojky vč. dohody o právu provést

stavbu na pozemku obce a **pověřuje** starostku obce smlouvy podepsat.

316/13 Rada obce souhlasí s částečnou rekonstrukcí nájemního bytu v ZŠ.

317/13 Rada obce Vidče projednala žádost o pronájem pozemku ve vlastnictví obce a doporučuje ZO odsouhlasit uveřejnění záměru na pronájem.

Mgr. Štěpánka Mikulenková
starostka obce

Milena Dudová
místostarostka obce

Veselí a radost

V letošním roce už v první polovině února ukončilo masopustní veselí několik málo týdnů, které uplynuly od začátku roku do Popeleční středy. Tou začíná postní doba. Má být dobou zklidnění, dobou, kdy se člověk lépe podívá do svého nitra. Proto má zanechat rozptýlující zábavy, veselí, které člověku na chvíli dává zapomenout na jeho každodenní starosti. Také však někdy odvádí pozornost od smyslu událostí, které prožíváme. Ten můžeme odhalit a pochopit tehdy, když si uděláme čas na zastavení a přemýšlení. Neboť ze všeho, co prožíváme, můžeme získat i pro sebe poučení. To nám pak pomáhá lépe nasměrovat naši životní cestu.

Když jsme na cestě někde v neznámém prostředí, musíme si dávat dobrý pozor na značky, na terén, sledovat mapu a občas se i zastavit a dobře rozhlédnout. Kdybychom stále nekam šli nebo jeli bez ohledu na ukazatele, mohli bychom se dostat jinam, než bychom chtěli. Občas se to stává. Když je třeba opravit chybu na nějakém zařízení, nejde to udělat rychle. Když je člověk nervózní a chce honem zase pracovat, neobjeví ani docela jednoduchou vadu. I v takovém případě je třeba se zastavit a v klidu si zařízení prohlédnout. Když pak chybu najdeme a odstraníme, naplní nás radost a práce jde snadněji. Stejně tak můžeme pocítit radost, když se bezpečně a včas dostaneme k cíli.

Jak už jsem napsal, v postní době máme zanechat bujaré veselí. To ale vůbec neznamená, že musíme být smutní. Naopak můžeme zakusit více radosti. Radost z toho, že poznáme nedostatek v našem jednání a že ho můžeme odstranit. Radost z toho, že pochopíme, co má v našem životě opravdovou hodnotu a přestaneme usilovat o to, co je jen jakýmsi pozlátkem. Neboť

celá postní doba směřuje k Velikonocům. Tedy k oslavě zmrtvýchvstání Ježíše Krista, což je důvodem nepřestávající radosti pro ty, kteří mu patří. Kteří tak ve spojení s ním mohou sami zakusit vítězství nad vlastní slabostí nebo zlem, které se snaží člověka ovládnout. Příležitost k posílení vědomí Boží lásky je také při pobožnostech křížové cesty, které se konají během postní doby v neděli v 8,50 hodin, tedy v čase před mší svatou. Hlavní příležitost v tomto roce víry bude také při duchovní obnově.



Proto zvu všechny zájemce o duchovní posilu na duchovní obnovu, kterou povede P. Adam Rucki z Ostravsko-opavské diecéze. V kostele ve Vidči proběhne setkání v sobotu 16. března navečer. Kdo by toužil po důkladnější obnově, má možnost se jí zúčastnit v Zubří. Tam začne v pátek 15. března mší svatou v 17,30 hodin a bude pokračovat v sobotu 16. března. Podrobnější program bude zveřejněn začátkem března na nástěnce v kostele i na webové stránce farnosti www.farnostzubri-vidce.wz.cz.

P. Karel Janečka

Sněhurka a sedm trpaslíků

Ve středu 13. 2. 2013 navštívili naši obec žáci ze Základní umělecké školy B-Art ze Zašové a předvedli v sále kulturního domu klasickou baletní pohádku pro děti i dospělé Sněhurka a sedm trpaslíků. Vystupovalo celkem 40 dětí. Nastudování a úpravu choreografie dělala absolventka Taneční konzervatoře v Brně Karin Ulrichová. V současné době studuje na Divadelní fakultě Janáčkovy akademie múzických umění v Brně a na Základní umělecké škole B-Art vede výuku klasického a moderního tance.

Sál kulturního domu se naplnil do posledního místečka. Přišly děti z mateřské školky a prvního stupně základní školy. Dospělých návštěvníků nebylo mnoho, protože 10 hodin dopoledne a ještě velmi nevlídné počasí je určitě odradily.

Zato všichni v sále sledovali, jak Sněhurka, která rostla do krásy, musela utéct před královnou – macechou, která ji právě pro její krásu nenáviděla. Sněhurka narazila při útěku na malou chaloupku, kde žilo sedm trpaslíků.

Všichni v sále odměňovali účinkující děti potleskem.

Děkujeme Základní umělecké škole B-Art, vedení i dětem, za vystoupení v naší obci a skutečně originální provedení známé pohádky bratří Grimmů. Děkujeme OÚ za proplacení vstupenek za všechny přítomné děti.

Takové vystoupení jsme ještě v naší obci neměli a doufáme, že návštěva dětí ze Základní umělecké školy ze Zašové nebyla poslední.

Za Kulturní komisi RO D. Karasová





Knihovna

Začátek nového roku vždy přináší bilancování roku minulého. Není tomu jinak ani v naší knihovně. Nejmodernější knihovnický program KP WIN SQL eviduje počet čtenářů, výpůjček, akcí, knihovního fondu i periodik.

V červnu 2012 proběhla inventarizace knih a celkem 2 557 knih bylo vyřazeno. Byly nabídnuty občanům, a také si jich velké množství odnesli. V knihovně je nyní k nabídce 7 061 knih z toho naučná literatura zahrnuje 1 803 knih. Je zde registrováno 218 čtenářů, z toho 88 do 15 let. Ne všichni ale navštěvují knihovnu pravidelně. Za rok 2012 navštívilo knihovnu 5 342 čtenářů. Internet využilo 338 návštěvníků, převážně dětí. Celkem se uskutečnilo 49 akcí pro veřejnost – besedy pro děti ZŠ a MŠ, činnost čtenářského kroužku, Noc s Andersenem, Den otevřených dveří, Pasování prvňáčků na čtenáře atd. Pravidelně se zde schází Kulturní komise RO a připravuje akce pro spoluobčany.

Obec investuje na knihovní fond 35 000 Kč a na periodika 12 541 Kč. Kupujeme 7 časopisů pro děti a 10 druhů časopisů pro dospělé. Pravidelně nám daruje časopis

Instinkt paní A. Havlíková, které za to moc děkuji.

Výpůjčky celkem činily 16 642 ks a z toho 7 804 periodik. Knihovna stále nabízí službu roznášky knih a časopisů do domu. Nejvíce se toho využívá právě při půjčování časopisů. Když už do nich obec investuje, tak je roznášim tam, kde si o to požádají. Stejně tak i knihy, ale o ty není takový zájem. Pokud čtenář onemocní, má možnost požádat o tyto služby.

Chtěla bych moc poděkovat rodině Dejmkové, která darovala knihovně hodně kvalitních a nových knih.

Dozvěděli jste se, kolik obec investuje na nákup knih a časopisů. Další výdaje jsou na provoz knihovny. Využijte nabídky knihovny a staňte se čtenáři. Minimálně jednou měsíčně navštívte naši knihovnu by zase neměl být takový problém. Samozřejmě záleží na každém z nás, jestli dá přednost sedění u počítače nebo čtení kvalitní beletrie, oddychové literatury, detektivek či sci-fi, případně časopisů.

Já Vás mohu jedinečně do knihovny pozvat a těšit se, že pozvání přijmete.

Knihovnice D. Karasová

Leden ve videčské škole

Po návratu z vánočních prázdnin čekalo na děti více práce, protože ověřováním jejich znalostí mělo končit 1. pololetí školního roku.

Připravoval se také zápis do 1. třídy, kterému předcházely besedy v MŠ, návštěva budoucích prvňáčků z mateřských škol ve Vidči a ve Stříteži v naší škole 14. ledna. K zápisu do 1. třídy pak 22. ledna přišlo celkem 25 dětí, které malovaly, počítaly, zpívaly a recitovaly a za odměnu dostaly omalovánky, obrázky na stěnu vyrobené osmáky, sladkosti a pamětní list.

Naši prvňáčci s druháky si 17. ledna vyjeli na zasněžené Pustevny, prohlédli si tam ledové a sněhové sochy a také si tam zaspotovali. Žáci z 1. stupně se také připravovali na recitační soutěž, jejíž školní kolo se konalo 31. ledna v jídelně školy. V jednotlivých kategoriích zvítězily Nela Gerlová z 1. třídy, Kristýna Cábová ze 3. třídy a Kateřina Fryšarová ze 4. třídy.

Hezkého zimního počasí využili zájemci ze 3. a 4. třídy a s panem učitelem Drdou (a paní učitelkou Hladkou) jezdili v týdnu od 14. do 18. ledna na lyžařský kurs na Soláň.

Zajímavé akce zajistila pro žáky paní učitelka Mandulová, protože z Přírodovědecké fakulty Univerzity

Palackého přijeli mezi naše děti 2 lektoři. Sluneční soustavu jim 18. 12. přiblížil Mgr. Lukáš Richterek, PhD. a 18. 1. s nimi RNDr. Renata Holubová, CSc. spolupracovala při dvouhodinové jednoduchých fyzikálních pokusů. Do školy také přijela lektorka Nadačního fondu Albert paní M. Rešková, s níž se žáci seznámili se zásadami zdravého stravování a také připravili jednoduchý pokrm studené kuchyně.

Ve své činnosti pokračuje i národopisný soubor Valašenka, jehož šest členů se snažilo tancem a zpěvy zpestřit program Mysliveckého plesu. Na cimbál zahrála také čtvrtáčka Kateřina Fryšarová.

28. ledna besedovali žáci ze 7. a 8. ročníku s policistou o nebezpečí závislosti.

31. ledna dostali naši žáci výpis vysvědčení za 1. pololetí, z něhož se dozvěděli, že ze 176 žáků školy jich 132 prospělo s vyznamenáním a 44 jich prospělo, neprospívající nebyl nikdo. Navíc pochvaly obdrželo 41 žáků, naopak 1 žák dostal důtku třídního učitele.

Ať úsilí a píle vydrží našim žákům i ve 2. pololetí!

J. Pečalková





Zájezdy

Opavsko a Moravice dne 25. května 2013

Jednodenní poznávací zájezd je zaměřen na historické, kulturní, technické a přírodní zajímavosti této oblasti.

6.30 hod. odjezd od ZŠ Vidče směr Fulnek – společná prohlídka centra města, **Žimrovice – technická památka na řece Moravici (kanál a elektrárna)**, **Jakubčovice – šance a rozhledna Šance**, abychom získali přehled, co za celý den uvidíme. Odjezd na **zámek Raduň** – společná prohlídka zámku a parku, **historické město Opava** – společná procházka historickým centrem, **arboretum Nový Dvůr** – procházka, odjezd do **Podhradí – Vikštejn** – zřícenina hradu. Odjezd domů, **příjezd kolem 20. hodiny.**

Cena: Členové SPV 300,-; cizí 350,- ; turisté senioři 280,- a děti 200,- Kč. Závazné přihlášky včetně platby přihlášky do 30. dubna 2013 u pí V. Hajné na tel. číslo 737537297 nebo M. Švajdové, tel.736716150.

Marcela Švajdová

Stručný program čtyřdenního poznávacího a turistického zájezdu Blanský les a Šumava II ve dnech 19. až 22. září 2013

1. **Vidče – odjezd v 5.00 hod.**, Olomouc, dálnice D1, Třebíč, Jindřichův Hradec, Třeboň, České Budějovice, **Holašovice, Zlatá Koruna, Křemže, Holubov, Klet, Třísov, Dívčí Kámen, Český Krumlov, Černá v Pošumaví, Lipno – hotel Lipenka**, ubytování, večere, nocleh.
2. Lipno, Horní Planá, Želnavá, **Nová Pec, Stožec, České Žleby, Strážný** – hraniční přechod do SRN, Haidmühle, **Dreisesselberg (Třístoličnick)**, túra **Trojmezí, Plechý, Plešné jezero, Schwarzenberský kanál, Nová Pec** – cca 17 km, Horní Planá, **Frymburk, Lipno.**
3. Lipno, **Loučovice, Čertova stěna** - procházka, **vodní elektrárna Lipno** – exkurze, **Vyšší Brod** – prohlídka kláštera a NS, Svatý Tomáš, **Vítkův Kámen, Lipno.**
4. Lipno, **Český Krumlov** – prohlídka města s průvodcem cca 1,5 hod, **exkurze v pivovaru Eggenberg** (pokud lze v Ne) + oběd, cesta domů, příjezd kolem 20. hodiny. Změna programu vyhrazena.

Cena zájezdu: 2 700,- Kč

Co je v ceně: Doprava, parkovné, 3x ubytování, 3x polopenze v hotelu Lipenka na Lipně, cena exkurze v elektrárně, telefony, poštovné, malý informační bulletin s podrobným programem a mapami. Čtyřdenní průvodce zájezdem je zdarma.

Přihlášky závazně do 15. března, záloha 1700,- Kč do 30. dubna, doplatek 1000,- Kč do 22. června 2013, kdy obdrží účastníci bulletin s podrobným programem a mapami. Dotazy na tel. 736 716 150.

Marcela Švajdová, vedoucí zájezdu

Inzerce

KANALIZAČNÍ PŘÍPOJKY

Jaroslav Vaculín

Nabízíme tyto služby:

- provedení projektové dokumentace včetně zaměření
- montáž kanalizačních přípojek k rodinným domům
- výkopové práce jsou prováděny lehkým pásovým bagrem firmou **BIG BIRDS s.r.o. Josef Šoukal**
- řešení a montáž veškerých vnitřních rozvodů odpadů v rodinných domech včetně bouracích prací firmou **BIG BIRDS s.r.o. Josef Šoukal**
- provedení zkoušky těsnosti včetně protokolu
- všechny výkopové práce jsou ukončeny uvedením do původního stavu firmou **BIG BIRDS s.r.o. Josef Šoukal**

**Kontakt: tel. 603 256 276
tel. 602 804 574**

Jaroslav Vaculín, Vidče 461
vodohospodář – specialista evidenční číslo dekretu 191/VH11

**KRÁSNÉ NEHTY A RUCE
JSOU VIZITKOU
KAŽDÉ ŽENY I MUŽE**

**PEDIKŮRA, MANIKŮRA,
NEHTOVÁ MODELÁŽ**

Nabízíme:

Manikúru
Pedikúru
Gelovou modeláž rukou i nohou
Parafínové zábaly
P-shine
Velký výběr gelů, laků, pěkných
ozdůbek, nálepek a komínků

Hana Fusková
Vidče 290, tel.: **604 877 042**



LEVNÉ KOBERCE

**Lité a povlakové podlahy
Zátěžové a bytové koberce
PVC
Plovoucí podlahy**

rozvoz a pokládka zajištěna

Ul. Pivovarská 30 (bývalý areál PAPIREN)
756 61 Rožnov pod Radhoštěm

608 827 837
777 122 356

www.az-podlahy.com



KMO Zubří, s.r.o.
U Bečvy 300
756 54 Zubří

Nabízíme provedení kanalizačních přípojek pro rodinné domky:

PROVEDEME:

- o wyměření směrové a výškové
- o výkopy malým pásovým bagrem
- o podsypy pískem + uložení potrubí s napojením na stávající kanalizaci
- o provedení zkoušky těsnosti s protokolem o zkoušce
- o napojení potrubí na rodinný domek
- o obsyp potrubí pískem a zásep zeminou s terénní úpravou
- o montáž vodoměru

Nabízíme k prodeji kanalizační materiál za výhodné ceny:

PRODÁVÁME:

- o potrubí průměr 150 mm - délka 5 m, 3 m, 2 m
- o kolena průměr 150 mm - 15°, 30°, 45°, 67°
- o veškeré sypké materiály pro podsyp a obsyp potrubí

KONTAKT:

- o volejte tel. číslo: 602 733 761, 602 704 281
- o případně můžete poslat SMS zprávu

tel.: 571 658 056
571 658 049

e-mail: kmozubri@volny.cz
www.kmo-zubri.cz

Informace z mateřské školky

MILÍ RODIČE,

V poslední době se vyskytly v MŠ případy dětských onemocnění a někteří rodiče neadekvátně reagovali a chtěli písemné informování MŠ o těchto onemocněních, které jsou v předškolním věku zcela běžné a obvyklé, proto Vás chci seznámit:

- 1) Mateřská škola je kolektivní zařízení, do kterého dochází větší počet dětí (u nás 53 dětí) a tudíž bohužel dochází i k přenosům dětských onemocnění, které nelze dopředu předvídat. Děti, které přicházejí poprvé do MŠ, mají obvykle největší výskyt dětských onemocnění (jejich imunita se musí na kolektiv dětí posílit).
- 2) Rodiče nemocných dětí nás **IHNED** neinformují o probíhajícím infekčním onemocnění, mnohdy se to dozvíme až po návratu dítěte do MŠ po nemoci nebo už v jejím průběhu.
- 3) Pediatři nás rovněž neinformují o probíhajících infekčních onemocněních – dnes již neexistuje karanténa např. při spále, salmonelóze jako dřív, dle vyjádření Hygienické stanice – musí být zvýšeny hygienické zásady v MŠ.
- 4) Každé dětské onemocnění má jinou inkubační dobu a každé dítě má jinou imunitu, tzn., že nelze dopředu předvídat, jestli někdo onemocní hned nebo až později (plané neštovice 7-21 dnů, spála, spalová angína 1-5 dní, salmonelóza 6-48 hodin...).
- 5) Z praxe víme, že největší přenos infekčních onemocnění i výskytu vši je od sourozenců ze základní školy a ty nás rovněž neinformují o probíhajících nemocech či výskytu vši.
- 6) Často do mateřské školy docházejí děti, které mají příznaky

nemoci, ale rodiče tvrdí, že je vše v pořádku nebo že už jsou děti vyléčeny (nekončící rýmy, kašle, bolesti hlavy, záněty spojivek, průjmy, zvracení, bolesti v krku ad.). Samozřejmě mohou to být projevy alergické, ale i ty se dají léčit nebo hledat příčiny. Často děti přicházejí do MŠ ihned po dobrání antibiotik a nemají žádnou pořádnou rekonvalescenci. Paní učitelky na žádost rodičů dávají dětem sirupy či jiné léčebné preparáty (alergie apd.), což z jejich strany je určitě projevem vstřícnosti a ochoty.

- 7) Mateřská škola nemá žádnou **povinnost informovat rodiče písemně** o vzniku či průběhu dětských onemocnění ani ze zákona, z vyhlášek či nařízení, ale naopak rodiče jsou povinni informovat MŠ o zdravotních potížích atd. (viz. Školní řád MŠ Vidče). Pokud by v MŠ propukla epidemie, musela by situaci řešit ředitelka MŠ spolu s příslušnou Krajskou hygienickou stanicí. Při každodenním kontaktu s paní učitelkami se rodiče dozvídají podstatné informace o dítěti a dění v MŠ, pokud rodiče své informace sdělit veřejně nechťejí, je nezákonné je písemně zveřejňovat (dle zákona 101/2000Sb.).

Závěrem chci zdůraznit, že v mateřské škole pracují učitelky pro předškolní vzdělávání a jejich náplní práce je výchovně vzdělávací proces „zdravých dětí“ předškolního věku (dle zákona 561/2004 Sb., RVP PV, zřizovací listiny MŠ Vidče a hlavně Školního řádu MŠ Vidče).

Hana Crhová, ředitelka MŠ Vidče

ŘEDITELSTVÍ MATEŘSKÉ ŠKOLY VE VIDČI VYHLAŠUJE NA ŠKOLNÍ ROK 2013/2014 PŘIJÍMÁNÍ DĚTÍ DO MATEŘSKÉ ŠKOLY

**PODÁNÍ ŽÁDOSTÍ O PŘIJETÍ DÍTĚTE K PŘEDŠKOLNÍMU VZDĚLÁVÁNÍ SE USKUTEČNÍ
28. 3. 2013 V MATEŘSKÉ ŠKOLE od 9.00 – 15.00 hodin**

**PŘI PODÁNÍ ŽÁDOSTI O PŘIJETÍ DÍTĚTE K PŘEDŠKOLNÍMU VZDĚLÁVÁNÍ PŘEDLOŽÍ ZÁKONNÝ ZÁSTUPCE
DÍTĚTE TAKÉ RODNÝ LIST DÍTĚTE A POTVRZENÍ LÉKAŘE O TOM, ŽE SE DÍTĚ PODROBILO STANOVENÉMU
PRAVIDELNÉMU OČKOVÁNÍ.**

ŽÁDOSTI A FORMULÁŘ K LÉKAŘI JE NUTNO SI VYZVEDNOUT BĚHEM MĚSÍCE února v mateřské škole!

ŘEDITELKA MŠ, Crhová Hana

Mateřská škola Vidče, okres Vsetín, příspěvková organizace Vidče 460, 756 53	
Kritéria pro přijímání dětí k předškolnímu vzdělávání v mateřské škole	
Č.j.: ŘMS/73/2012	Účinnost od: 6.prosince 2012
Spisový znak: 2-2	Skartační znak: A5



Závaznost: směrnice je závazná pro všechny zaměstnance MŠ Vidče, okres Vsetín, příspěvková organizace, 756 53 Vidče 460
Informace podána zákonným zástupcům dětí k 6. 12. 2012 na hlavní nástěnce školy.

Ředitelka Mateřské školy Vidče, okres Vsetín, příspěvková organizace - stanoví následující kritéria, podle kterých bude postupovat při rozhodování o přijetí dítěte k předškolnímu vzdělávání v mateřské škole v případech, kdy počet žádostí podaných zákonnými zástupci dětí o přijetí překročí stanovenou kapacitu maximálního počtu dětí pro mateřskou školu, což je 56 dětí. /výjimka na třídu je 28 dětí/.

1. Zdravotní způsobilost podle § 50 zákona č. 258/2000 Sb. o ochraně veřejného zdraví, ve znění pozdějších předpisů
2. Dosažení věku dítěte 6 let v období od 1. září do 31. srpna následujícího kalendářního roku
3. V mateřské škole se již vzdělává starší sourozenec
4. Trvalý pobyt v obci
5. Dosažení věku dítěte 5 let od 1. září

6. Dosažení věku dítěte 4 let od 1. září
7. Dosažení věku dítěte 3 let od 1. září
8. Počet dnů docházky dítěte do mateřské školy a délka jeho pobytu v těchto dnech.

Změna provedena na základě platnosti zákona č. 331/2012 Sb., kterým se mění zákon č. 117/1995 Sb., o státní sociální podpoře, ve znění pozdějších předpisů. Zde je upraveno sledování docházky dětí do předškolního zařízení. Tyto děti platí plnou úplatu za předškolní vzdělávání.

Upozornění k zápisu:

Ve dnech zápisu mají všechny podané žádosti k přijetí v době od 8:00-16:00 hodin stejnou váhu, v žádném případě nebude v těchto dnech zápisu vytvořeno pořadí s přednostní výhodou k přijetí do MŠ.

Při rozhodování o přijetí dítěte k předškolnímu vzdělávání v mateřské škole bude ředitelka mateřské školy brát v úvahu (v případě podání vyššího počtu žádostí než je kapacita školy) důležitost jednotlivých kritérií ve výše uvedeném pořadí 1) až 8).

Vyhodnocení plastu 2012, papír 2012

PODĚKOVÁNÍ,

milí rodiče a občané obce Vidče, dovolte mi touto cestou vám všem poděkovat, že jste se zapojili do našeho ekologického programu ve sběru plastu a papíru. I v letošním roce jste byli velmi úspěšní, pracovití a přispěli jste do naší pokladny **17.884.- Kč**

Z těchto peněz byl dětem hrazen celodenní výlet do Semetína – hájenky u Vsetína a oběd, kde je pro děti připravený celodenní program – hry v lese, u rybníka, v lanovém centru. Po takové odvyze a zdolávání překážek se děti jdou najíst do místní jídelny a posilují se na odpolední aktivity.

Dále jsou dětem hrazeny výlety autobusem – do Valašského Meziříčí – zámek Kinských, výlet na Radhošť, výlet do zámku Lešná, odměny, diplomy apod...

PLASTY

- | | |
|-------------------------------|--------------------------|
| 1. třída „Běrušky“ nasbírala | 14.210 ks |
| 2. třída „Sluníčka“ nasbírala | 22.626 ks |
| Celkem : | 36.836. ks plastu |

- | | |
|----------------|-------------------|
| 30. 3. 2012 | 1.718.- |
| 9. 7. 2012 | 2.118.- |
| 28. 12. 2012 | 3.155.- |
| Celkem: | 6.991.- Kč |



PAPÍR:

- | | | | |
|----------------|--------------------|-----------|---------|
| Leden: | 1.710.- | Srpen: | 1.570.- |
| Březen: | 960.- | Říjen: | 915.- |
| Duben: | 915.- | Listopad: | 1.138.- |
| Květen: | 1.785.- | Prosinec: | 1.015.- |
| Červen: | 885.- | | |
| Celkem: | 10.893.- Kč | | |

VŠEM MOC DĚKUJEME!

Prosím, dodržujte stále termíny, kdy se mají plasty svážet ke školce. Z bezpečnostního hlediska opravdu je svážejte nejdříve 2 dny před svozem!!!!

Bohužel opět po prvním upozornění bylo pár pytlů u školky!

Svoz je vždy první STŘEDU v měsíci!!!!

Děkujeme za pochopení.

Zapsala p. ředitelka Hana Crhová

Vyhodnocení plastu

1.pololetí 2012 – 2013

1. třída BERUŠKY

- | | |
|-------------------------|----------|
| 1. Viktorka Onderková | 2.600 ks |
| 2. Karolínka Lázníčková | 2.300 ks |
| 3. Davídek Bítala | 1.775 ks |
| 4. Kuba Kočib | 1.260 ks |
| Kuba Pavlíček | 1.260 ks |
| 5. Marek Pastor | 840 ks |
| 6. Dominik Fojtík | 820 ks |
| 7. Nicolka Nováková | 750 ks |
| 8. Evička Mertová | 669 ks |
| 9. Toník Směták | 608 ks |
| 10. Markétka Zetochová | 465 ks |
| 11. Esterka Vajterová | 375 ks |
| 12. Radeček Vanduch | 330 ks |
| 13. Ondra Mandula | 158 ks |

CELKEM: 14.210 ks

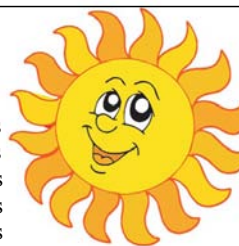
Vyhodnocení plastu

1. pololetí 2012 -13

2. třída SLUNÍČKA

- | | |
|-----------------------|----------|
| 1. Anetka Randusová | 5.270 ks |
| 2. Verunka Vaničková | 2.990 ks |
| 3. Nicolka Děcká | 1.710 ks |
| 4. Danek Žitník | 1.660 ks |
| 5. Sofinka Fusková | 1.367 ks |
| 6. Davídek Cáb | 1.070 ks |
| Pavlinka Baslová | 1.070 ks |
| 7. Honzík Bury | 900 ks |
| 8. Klárka Sušňová | 835 ks |
| 9. Jarek Mandula | 830 ks |
| 10. Natálka Fojtíková | 820 ks |
| 11. Honzík Mičkal | 770 ks |
| 12. Zuzanka Jurčová | 746 ks |
| 13. Adámek Merta | 672 ks |
| 14. Davídek Prasličák | 445 ks |
| 15. Patrička Neradová | 421 ks |
| 16. Adélka Ondřejová | 420 ks |
| 17. Julinka Cábová | 210 ks |
| 18. Sabinka Kovářová | 170 ks |
| 19. Marek Mičkal | 50 ks |

CELKEM: 22.426 ks / 200 – zaměstnanci/



POZVÁNKA!!

**ZVEME VŠECHNY ZÁJEMCE,
KTEŘÍ SE CHTĚJÍ
SEZNÁMIT SE STUDIÍ
PŘÍRODNÍ ZAHRADY MŠ VIDČE,
ABY SE DOSTAVILI
14. 3. 2013 V 15.30 HODIN DO MŠ.**

TĚŠÍME SE NA HOJNOU ÚČAST!!

Ředitelka Hana Crhová



Mateřská škola Vidče v Jalovci

Školní zahrada náležící k mateřince ve Vidči se díky snaze pedagogů mění v místo plné kouzel, her a dobrodružství. Děti si tady budou moci upevňovat citlivý vztah k přírodě a rozvíjet všechny své smysly. Vzniká tak prostor, který děvčátka i kluky motivuje nejen ke hrám, ale i k poznávání. Proto není divu, že tu často zní heslo: „Relax i zábava, to je naše zahrada“.

První Mateřská škola ve Vidči byla jednotřídní a sídlila ve zdejším základní škole. V roce 1955 byla přestěhována do samostatné budovy vedle fary. Současná mateřská škola byla vybudována v roce 1983 a rozpočet na její realizaci činil kolem 5 milionů korun. Odpracováno na ní bylo kolem 38 tisíc brigádnických hodin, přičemž se aktivně zapojili nejen rodiče, ale také složky Národní fronty a občané Vidče.

Areál mateřské školy je situován v klidném prostředí, je obklopen rodinnými domky a nachází se nedaleko centra obce Vidče. V blízkosti se nalézá základní škola i víceúčelové hřiště, které bylo otevřeno na podzim roku 2009 za pomoci fondu EU. Třídy mateřinky jsou vybaveny moderním nábytkem, sportovním náradím i náčiním, postupně přibývají také moderní pedagogické pomůcky a hračky.

V současné době dochází do MŠ na pět desítek dětí. Děvčátka a kluci ve věku od tří do pěti let navštěvují třídu Berušek, předškoláci chodí do třídy Sluníček. Obě třídy mají k dispozici vlastní školní vzdělávací program, který nese název „Všem se nám tu dobře žije, vždyť jsme školka harmonie“. Děti jsou vedeny k výtvarným, hudebním a sportovním činnostem. „**Naše škola se zaměřila na zdravý životní styl v úzké spolupráci s rodinou, vytváření pohodového prostředí, rozšířené pohybové a výtvarné aktivity, ekologickou výchovu, vztah k životnímu prostředí, přírodě a posilování kladných vzájemných mezilidských vztahů,**“ říká k filozofii MŠ její ředitelka Hana Crhová.

Environmentální výchova patří k hlavním složkám vzdělávání. Paní učitelky jsou členkami celostátní sítě MŠ EVVO „Mrkvička“, která podporuje ekologické aktivity. Ty jsou také zohledněny v celoročním projektu mateřinky „V přírodě je nám hej, proto do ní utíkej!“ Společně s rodiči se škola pustila do obnovy staré zahrady. Šikovné ruce vytvořily bylinkovou spirálu, hmatový chodník, posezení u ohniště, podílely se na úpravě záhonků a vysazování okrasnými keři, zapojily se i do obnovy malby na zdi před budovou MŠ. To byl však pouze začátek. „**V únoru 2012 podali žádost o nadační příspěvek z OKD s názvem Učení a zábava, to je naše zahrada. Projekt byl schválen a díky dotaci 250 000 Kč můžeme zahrnout ekologické prvky i do přední části nevyužité zahrady,**“ sdělila nám ředitelka MŠ. Dominanta zahrady tzv. „zelená učebna“ bude sloužit nejen pro výuku, hry a tvůrčí činnost dětí, ale i pro časté besedy. Dále ozdobí zahradu ovocný sad, vyvýšené záhony, jezírko, hmyzí úkryty, stromovník, keramická zvonkohra, pítko pro ptáčky a kompostér. „**Nebudou chybět ani budky, které jsme si ve spolupráci s maminkou Kateřinou Cábovou – keramičkou vytvořili na škole v přírodě,**“ doplňuje Hana Crhová.

Velká pozornost je v MŠ věnována zdravému způsobu života. Děti docházejí do tenisové školy, navštěvují saunu, účastní se lyžařského výcviku a podnikají nejrůznější výlety. „**V loňském roce jsme začali spolupracovat s místní vysokoškolačkou Zuzanou Neřádovou, která odstartovala v rámci rehabilitace SMS cvičení pro léčbu a regeneraci páteře. Všechny paní učitelky absolvovaly kurz v 10 lekcích, kde jsme se systematicky naučily s lany cvičit 12 vybraných cviků. Pro děti jsou lana hadí, cvičení probíhá v malých skupinkách. Po zkušenostech během roku s dětmi nespěcháme, dbáme na to, aby měly správný postoj a cvik byl prováděn správně. Pak to má smysl,**“ zdůrazňuje Crhová.

Od podzimu do léta je program mateřinky plně nabitý. Děti tvoří podzimníčky, s lucerničkami se vydávají na pochod brouček, připravují se na nejrůznější besídky a vystoupení. Často a rády soutěží, už mnohokrát si přivezly cenná vítězství i zkušenosti. Velká sláva se koná v červnu. „**Žáci deváté třídy předávají štafetu našim předškolákům, aby měli dobrý start do nového života. Na obci je dětem předán pamětní list s medailí a odpoledne ukončujeme velkou slávu Zahradní slavností, kde jsou přítomni**



Loňský výlet dětí z MŠ na Hradisko



Letošní karneval třídy Sluníček



Karneval třídy Berušek

Děti ze třídy Berušek staví sněhuláka



všichni příbuzní. Svým vystoupením děti dokazují, že dospěly do věku, kdy by měly opustit brány MŠ a otevřít si cestu dál, učit se a poznávat, že životní cesta není jednoduchá a k cíli se musí dorazit přes různé překážky,“ uzavírá ředitelka MŠ.

Ivana Lušovská

Zdroj: Jalovec 29. ledna 2013

OPRAVA BUDOVY MŠ VIDČE ŽŘIZOVATELEM V LETECH 2007 – 2013

2007/2008

Podlahy v 1. a 2. třídě p. Mikulenk /Veselá/ 124.709.- Kč
Nerez stoly - kuchyň 116.589.- Kč

2008/2009

Zateplení budovy, výměna oken, dveří 5.600.000.- Kč
Z evropských fondů SFŽP hrazeno 3.200.000.- Kč
Firma : Dobiáš, s.r.o.

2009/2010

Oprava střechy MŠ Vidče 720.000.- Kč
Dotace ze Zlínského kraje 288.000.- Kč /
40%/
Firma: IZOTECH MORAVIA spol. s.r.o.

2010/2011

Rekonstrukce kuchyň 916.707.- Kč
Firma: Fabián a synové
Firma: vzduchotechnika Profi Klima s.r.o. Branky

2011/2012

Rekonstrukce sociálních zařízení 1., 2. třída, vybudování sociál.
zázemí pro p. kuchařku: 491.861.-
34.795.-
Celkem: 526.656.-
Dotace ze Zlínského kraje 191.000.- / 40%/
Firma : Fabián a synové

Moc děkujeme zřizovateli, že dali MŠ „nový kabát“ a že se o ni starají!!



Sport

Žáci Vidče



I v zimním období naše tři mládežnická družstva nezahálejí a své sportovní aktivity přenesla z trávníků do hal. Kluci a holky se 2x týdně poctivě připravují na začátek jarní sezóny tréninky v místní tělocvičně a všechny tři kategorie se již zúčastnily halových turnajů. Mladší přípravek v Rožnově p. R., starší přípravek na Dolní Bečvě.

Turnajově nejaktivnější jsou prozatím mladší žáci – ročník 2000 a výše. Ti absolvovali před vánoci „turnaj o putovní pohár starostky obce Zašová“, na kterém z 8. mužstev obsadili výborně 3. místo. Dále se ve dnech 20. ledna a 9. února zúčastnili první fáze II. ročníku Zimní ligy mladších žáků, jejíž pořadatelem je OFS Vsetín. Družstva byla rozdělena do dvou skupin, ze kterých první 4. mužstva postoupila do finále, které se uskuteční 23. 2. 2013 v hale na Hovězí. Po odehrání devíti zápasů jsme turnaj ukončili na postupovém 4. místě a kluci se právem a zaslouženě můžou těšit na finálovou skupinu. V prvním kole nastoupili v bráně se střídající Vladimír Merta a David Vachun a dále Marek Mičkal, Daniel Němec, Radim Cáb, Matěj Kapoun a nejmladší hráč Alexandr Urban. Do druhého kola již přibyli Ondřej Dobeš, Jakub Neřád, Adam Žitník a všechny zápasy odchytil Lukáš Jurča. Klukům patří poděkování za skvělou reprezentaci oddílu a snad se v Hovězí mezi ve své věkové kategorii „TOP“ týmy okresu neztratí.

Rk.	Tým	Body	Rk.	Tým	Body
1.	Dolní Bečva	24	1.	Kateřinice	25
2.	Horní Bečva	22	2.	Huslenky	23
3.	Kelč	21	3.	Hošťalková	19
4.	Vidče	17	4.	Lhota u Vsetína	16
5.	Zašová	15	5.	Ústí u Vsetína	14
6.	Hrachovec	14	6.	Valašská Polanka	12
7.	Vigantice	9	7.	Hovězí	9
8.	Prostřední Bečva	6	8.	Leskovec	6
9.	Valašská Bystřice	3	9.	Střelná	6
10.	Krhová	1	10.	Valašská Senice	0



Vladimír Basel



V – Kelč
V – Krhová
V – Prostřední Bečva
V – Hrachovec
V – Valašská Bystřice
V – Vigantice
V – Zašová
V – Dolní Bečva
V – Horní Bečva

0:5 **Branky** : -
2:1 **Branky** : A.Urban, D.Vachun
6:2 **Branky** : D.Vachun 3x, A.Urban 2x, M.Kapoun
0:0 **Branky** : -
2:0 **Branky** : D.Vachun, V.Merta
4:2 **Branky** : D.Vachun 2x, V.Merta, D.Němec
2:0 **Branky** : D.Vachun, O.Dobeš
1:3 **Branky** : A.Urban
2:2 **Branky** : D.Vachun 2x



VIDEČSKÝ ZPRAVODAJ vydává **Obecní úřad a zastupitelstvo obce Vidče**. Řídí redakční rada pod vedením Dagmar Karasové. Vychází 1x měsíčně. Uzávěrka 10. každého měsíce. Písemné příspěvky odevzdávejte do schránky na Obecním úřadu Vidče nebo je zasílejte na adresu Obecního úřadu či na e-mail zpravodaj@vidce.cz. Názory redakční rady nemusí být totožné s názory autorů jednotlivých příspěvků.